

**PŘEDNÍ KOPANINA**  
V PROMĚNÁCH ČASU



# ÚVODNÍ SLOVO STAROSTY

HISTORIE OBCE

VÝZNAMNÁ MÍSTA

NAŠE SOUČASNOST

PŘEDNÍ KOPANINA OČIMA FOTOGRAFŮ



Jedna z nejmenších pražských městských částí, území o rozloze více než 300 hektarů na severozápadním okraji Velké Prahy. Několik polí, hluboké lesy, sídelní část s dominantou malebného románského kostelíka, rotundou sv. Maří Magdaleny, údolí s potokem a nebe prořáté bezpočtem vzdušných cest, mířících na blízke, nově pojmenované, Letiště Václava Havla Praha.

To je městská část Praha – Přední Kopanina, domov pro bezmála 800 lidí. Těm na kopci se říká „horňáci“, těm v údolí kolem potoka „dolňáci“ – sem patří i ti, kteří žijí v osadě od paměti nazývané Preláta. Lidé, kteří tu žijí, kteří se sem, domů, rádi vracejí. Jejich domov je moderní, dynamicky se měnící městskou částí, nabízející stoupající kvalitu života i ve specifických podmínkách vyplývajících z bezprostředního sousedství mezinárodního letiště. Naše městská část je také oblíbeným tranzitním i cílovým místem turistů, zejména cykloturistů, kteří k nám tak často a v tak hojném počtu míří. Pro ty všechny vznikla tato kniha. A nejen pro ně: protože jde o první souhrnné novodobé zpracování poutavé historie i současnosti Přední Kopaniny, včetně zajímavé obrazové dokumentace, věřím, že se tato publikace stane vítaným informačním zdrojem nejen pro občany městské části, ale i pro širokou veřejnost.

A ještě mi dovoluete poděkovat všem, kteří se na jejím vzniku podíleli – bez jejich nadšení a obětavé práce by kniha nevznikla.



**Milan Hofman**

starosta městské části Praha - Přední Kopanina







ÚVODNÍ SLOVO STAROSTY

HISTORIE OBCE

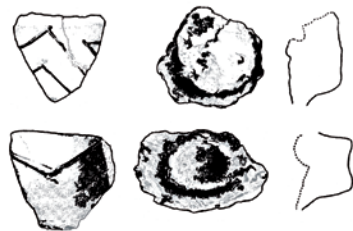
VÝZNAMNÁ MÍSTA

NAŠE SOUČASNOST

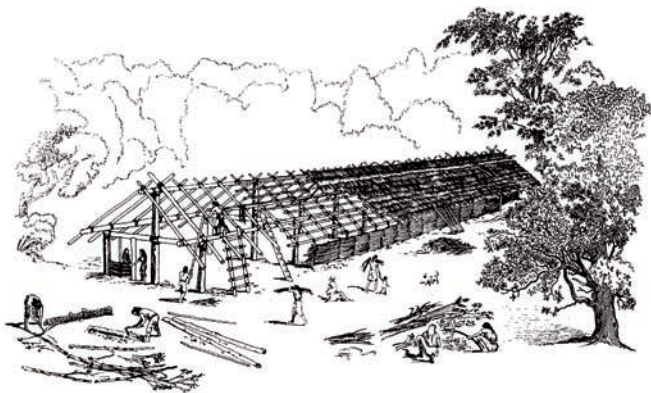
PŘEDNÍ KOPANINA OČIMA FOTOGRAFŮ



*Krásný zdobený pohár kultury se zvoncovitými poháry.*



*Zlomky nejstarších keramických nádob ze sídliště K Prelátům.*



*Stavba dlouhého neolitického domu. Stěny byly vypleny proutím a omítnuty hlínou. Střecha byla kryta rákosem.*

**Historie obce I** První doklady přítomnosti člověka na zdejší katastru je možno spojovat s příchodem prvních zemědělců na naše území na přelomu 6. a 5. tisíciletí př. Kr. (neolit – mladší doba kamenná). V roce 2002 byly v trasách výkopu pro kabely v ulici K Prelátům zachyceny sídlištní objekty kultury s lineární keramikou (sloupové jámy, sídlištní jámy i větší hliníky – jámy na těžbu hlíny). Sídlíště bylo položeno na příhodné nízké terase v meandru potoční nivy Kopaninského potoka. Hlavním způsobem obživy bylo žárové (vypalování lesa) zemědělství doplněné lovem a sběrem. Vesnice obývalo 100 až 200 osob žijících v typických „dlouhých domech“ s dřevěnou konstrukcí a pletenými stěnami omazanými hlínou.

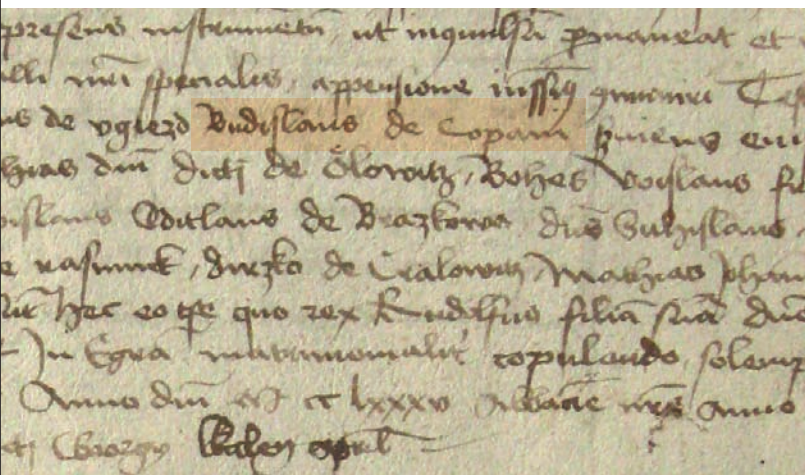
Další (o 2500 let mladší) pravěké nálezy z Přední Kopaniny pocházejí ze závěru pozdní doby kamenné – eneolitu (doba měděná). Při stavbě silnice obcházející obec jihovýchodním směrem nalezl ve 2. polovině 19. století Ludvík Šnajdr na výšině poblíž sochy sv. Václava kostrový hrob kultury zvoncovitých pohárů, obsahující hrnek s uchem, jenž je dnes uložen ve sbírce kláštera premonstrátů na Strahově. Lid této kultury žil na rozsáhlém území od severozápadní Afriky, přes západní Evropu, britské ostrovy až po Malopolsko a Karpatskou kotlinu.

Nejmladší pravěké osídlení pochází z přelomu starší a mladší doby železné (nejspíše mezi 460–380 př. Kr.) a bylo zachyceno v bezprostředním okolí příjezdové komunikace k dálnici na západním okraji obce.





Rezidenční dvůr drobného feudála podle vyobrazení v Biblia Venceslai Regis – okolo roku 1400.



Snímek představuje detail opisu původní listiny datované rokem 1285 v pamětní knize Plaského kláštera z roku 1535.

## Přední Kopanina vstupuje do psané historie

Nejstarší písemná zmínka o obci pochází z roku 1285, kdy 1. dubna prodává konvent benediktinského ženského kláštera sv. Jiří na Pražském hradě vinici pod horou Petřínem klášteru v Plasích (cisterciácký klášter severně od Plzně) a to za 35 hřiven čistého stříbra (jedna hřivna cca 250 g). Tato cena představovala v této době poměrně velkou sumu peněz, což svědčilo o významu celé transakce, u které byl jedním z mnoha svědků i první jménem známý obyvatel Přední Kopaniny „Budislaus de Copani“ (Budislav z Kopaniny). Na počátku 14. století bylo možno za tuto sumu koupit například devět koní nebo 38 krav (dále např. 93 prasat, tři sudy rakouského či 17 sudů domácího vína). Výdělků tehdejších pracovníků se v této době pohybovaly od pěti grošů (tesař nádeník) až po 18 grošů (tesařský mistr) za týden práce (z jedné hřivny se razilo cca 60 grošů). Kde konkrétně žil zmiňovaný Budislav bohužel nevíme, ale spolehlivě víme, že obec nesla jméno Kopanina.

Přestože první písemná zmínka pochází až z roku 1285, je zcela zřejmé, že zdejší osídlení musí sahát bezpochyby před polovinu 12. století. Centrem osady byla rotunda s kúrií – zemědělským panským dvorem, přičemž intenzivní doklady osídlení tvořené hlinitými vrstvami s úlomky opukových kamenů a raně středověkou keramikou 12. století pocházejí z bezprostřední blízkosti rotundy sv. Maří Magdaleny, kaple sv. Ludmily a Marty a kolumbária. Poloha opevněného sídla i jeho konkrétní podoba nám bohužel není známa. Nejpravděpodob-

něji se nacházelo v jižním či jihovýchodním sousedství románské rotundy, tedy v prostoru centrální části pozdně středověké obce, kterou je možno lokalizovat do místa rozparcelovaného hospodářského dvora v okolí dnešního Hokešova náměstí.

### Opevněné sídlo – Kopaninská tvrz

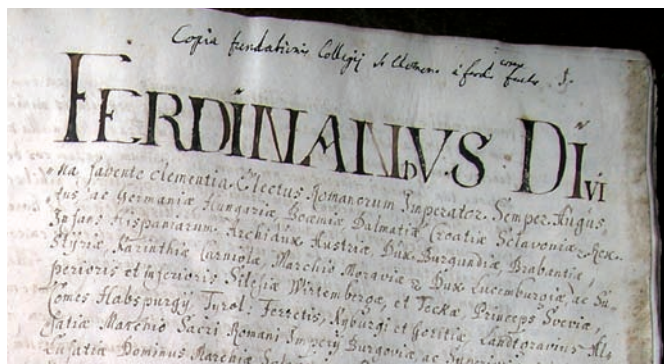
Podle ústní tradice a starší literatury je na místo jezuitského dvora lokalizována zaniklá kopaninská tvrz. Čtvercový půdorys je jediným urbanisticky uceleným útvarem vsi a jeho pravidelná dispozice odkazuje na jeho možný fortifikační charakter. Dvůr mohl být založen již v průběhu 13. století v těsném sousedství románské rotundy a dosud nelokalizovaného feudálního panského sídla z 12. století. Stavbu dvora dokončil až jezuitský řád, který se ke zdejšímu majetku dostal po konfiskacích v roce 1572. K nejvýznamnějším částem dvora dodnes nepochybně patří barokní brána s jezuitským znakem.

### Přední Kopanina ve středověku a jezuité na Přední Kopanině

V období před husitskými válkami vlastnila jednu část obce kapitula sv. Víta a druhá část se nacházela v soukromých rukách. V letech 1363 až 1372 tak patřila například Janovi ze Smilovic a z Kopaniny, následně v letech 1386–1392 Závišovi z Mikovic a Kopaniny a od roku 1392 do roku 1406 Václavu Šraňkovi. Po něm v roce 1406 zdejší ves převzal jeho syn Mikuláš, ale již o dva roky později je v držení Jindřicha ze Ziegelheimu. Ten v roce 1408 Kopaninu prodal i s tvrzí staroměstskému měšťanovi Albertu Chotkovi.



Výřez z katastrálního plánu s vyznačením historických objektů zachycených Stabliním katastrem v roce 1840 (červeně). Modře původní rozsah vodní nádrže uvnitř hospodářského dvora. Oranžově rotunda sv. Maří Magdaleny a zeleně areál hřbitova. Žlutě kaple sv. Ludmily a Marty – Muzeum Přední Kopaniny.



Titulní list kopiáře smluv Klementinské koleje se zápisem o nabytí dvora v Přední Kopanině 1572.



Fotografie uličního průčelí bývalého jezuitského dvora ze spisové agendy Památkového úřadu týkající se opravy tvrze v Přední Kopanině z roku 1943.

Tato zmínka je též prvním písemným údajem, dokládajícím existenci opevněného sídla v této vesnici.

Poplužní dvůr i s tvrzí náležel v průběhu 16. století klášteru sv. Kateřiny na Novém Městě a byl takto zapsán v roce 1543 do Desek zemských (dvůr i tvrz jsou uváděny jako opuštěné). Následně v roce 1566 prodává převor kláštera sv. Tomáše na Malé Straně a sv. Kateřiny zdejší poplužní dvůr i pustou tvrz úředníkovi Desek zemských Izaiášovi Velíkovi ze Šonova. Ten také v tomtéž roce kupuje od kapituly sv. Víta za 180 kop grošů a sedm kop ročního úroku další zdejší pozemky a vzápětí začal stavět nový dvůr. Nově zbudovaný kopaninský dvůr mu byl císařským dekretem v roce 1572 konfiskován a ještě téhož roku Maxmiliánem II. darován i s kostelem sv. Maří Magdaleny jezuitské koleji u sv. Klimenta na Starém Městě pražském. Kopaninský dvůr se tak stal vůbec prvním majetkem jezuitů na našem území zapsaným do Desek zemských. Jezuité však v Přední Kopanině získali i další majetek náležející původně pražské kapitule a potom augustiniánskému klášteru u sv. Tomáše. Byly to pozemky, které od něj koupili šest let před získáním samotného dvora, čímž jednoznačně deklarovali zájem o zakoupení pozemků ve zdejší lokalitě. Jednalo se o pole a porosty sahající až k cestě řečené Juliána.

Po třicetileté válce zmiňuje Berní rula v Přední Kopanině pouze čtyři sedláky a dvě stavení pustá (jedno selské a jedno zahradnické). V Tereziánském katastru (o přibližně 100 let mladším) je uváděno v jezuitské části, která náležela k tuchoměřickému



panství, devět hospodářů a jeden mlynář s vlastním mlýnem. Ve druhé části vsi patřící kapitule sv. Víta a příslušné ke chrámskému panství jsou zmiňováni tři hospodáři. Po zrušení jezuitského řádu v roce 1773 byla Přední Kopanina převedena do majetku pražského novoměstského konviktu.

### Od 19. století k dnešku

Události 19. století již máme popsány v záznamech prvního zdejšího kronikáře Oldřicha Volfa, který začal psát kroniku v roce 1928 na základě údajů pamětníků. Po něm v jejím psaní pokračoval ředitel základní školy v obci Vlastimil Krajč a na jeho dílo navázal Miroslav Novotný, který zachytil Přední Kopaninu a její historii na svých komentovaných fotografiích z konce 60. let 20. a na počátku 21. století.

Správně náležela obec v průběhu 19. století k tuchoměřickému panství a po 1. světové válce k smíchovskému okresu. Jejími představiteli byli nejprve rychtářové a po zrušení roboty v roce 1848 starostové. Od roku 1945 byl v čele Místního národního výboru vždy jeho předseda. Velkým mezníkem se stal 1. červen 1974, kdy byla obec začleněna do Velké Prahy a do obvodu městské části Prahy 6. Sametová revoluce v roce 1989 přinesla demokratické volby, kdy bylo zvoleno nové zastupitelstvo a první porevoluční starosta František Macháček.

Dopravní spojení s městem bylo v 1. polovině 19. století komplikované, chodilo se pěšky asi hodinu na vlak do Liboce či Vokovic a zlepšilo se až s výstavbou silnice do Tucho-



*Rotunda sv. Maří Magdaleny před opravou v 50. letech 19. století.*



Obyvatelé Přední Kopaniny na hromadné fotografii  
před rotundou sv. Marii Magdaleny na počátku 20. století.

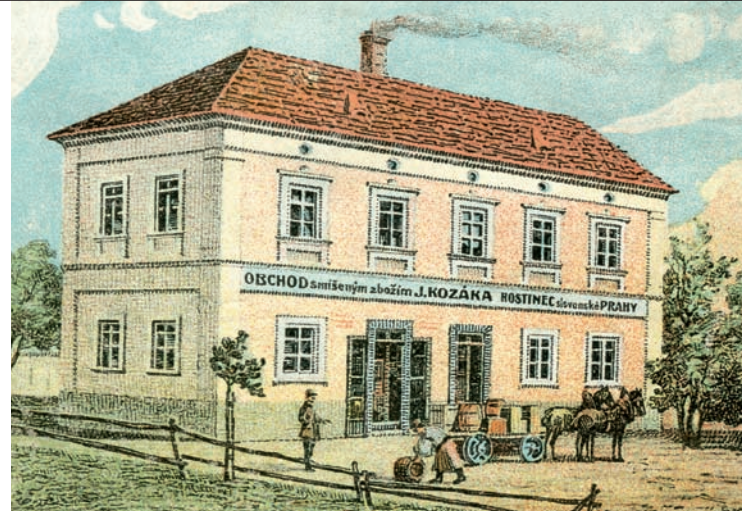


měřic (1847), Nebušic a Horoměřic (1882). Po vzniku Československa se obec dočkala prvního autobusového spojení s Prahou.

V této době se nejbližší pošta nacházela v Tuchoměřicích a až v roce 1974, kdy se obec stala součástí Prahy 6, došlo ke změně poštovního směrovacího čísla a Přední Kopanina začala patřit pod nebušickou poštovní pobočku.

Nejbližší obecná škola byla v Tuchoměřicích a měšťanskou školu navštěvovaly děti v Bubenči, či později ve Vokovicích. K výstavbě zdejší školy (nejprve jednotřídní, později dvoutřídní), která se nacházela v objektu č.p. 10, došlo až v roce 1901. Škola byla zrušena v roce 1976 a zdejší děti začaly navštěvovat školu v Nebušicích. V roce 1986 začala v tzv. „Akci Z“ rekonstrukce této budovy na ubytovací zařízení a restauraci, přičemž dnes se nachází v prostorách bývalé školy úřad městské části, penzion Oto Plus a restaurace U houslíček. V roce 1954 byla v objektu K Tuchoměřicům č.p. 1 zřízena mateřská školka, která byla zrušena na počátku 90. let 20. století.

Na přelomu 19. a 20. století se zdejší občané začínají silněji angažovat v nových politických či občanských seskupeních. V roce 1896 došlo k založení tělocvičného spolku Sokol a následně v roce 1899 hasičského sboru. Na počátku 20. století se v Přední Kopanině scházejí příznivci různých politických stran (národně socialistická, sociálně demokratická, agrární a později komunistická) či zájmových sdružení (spolek pro postavení Pomníku padlým, spolek Pokrok

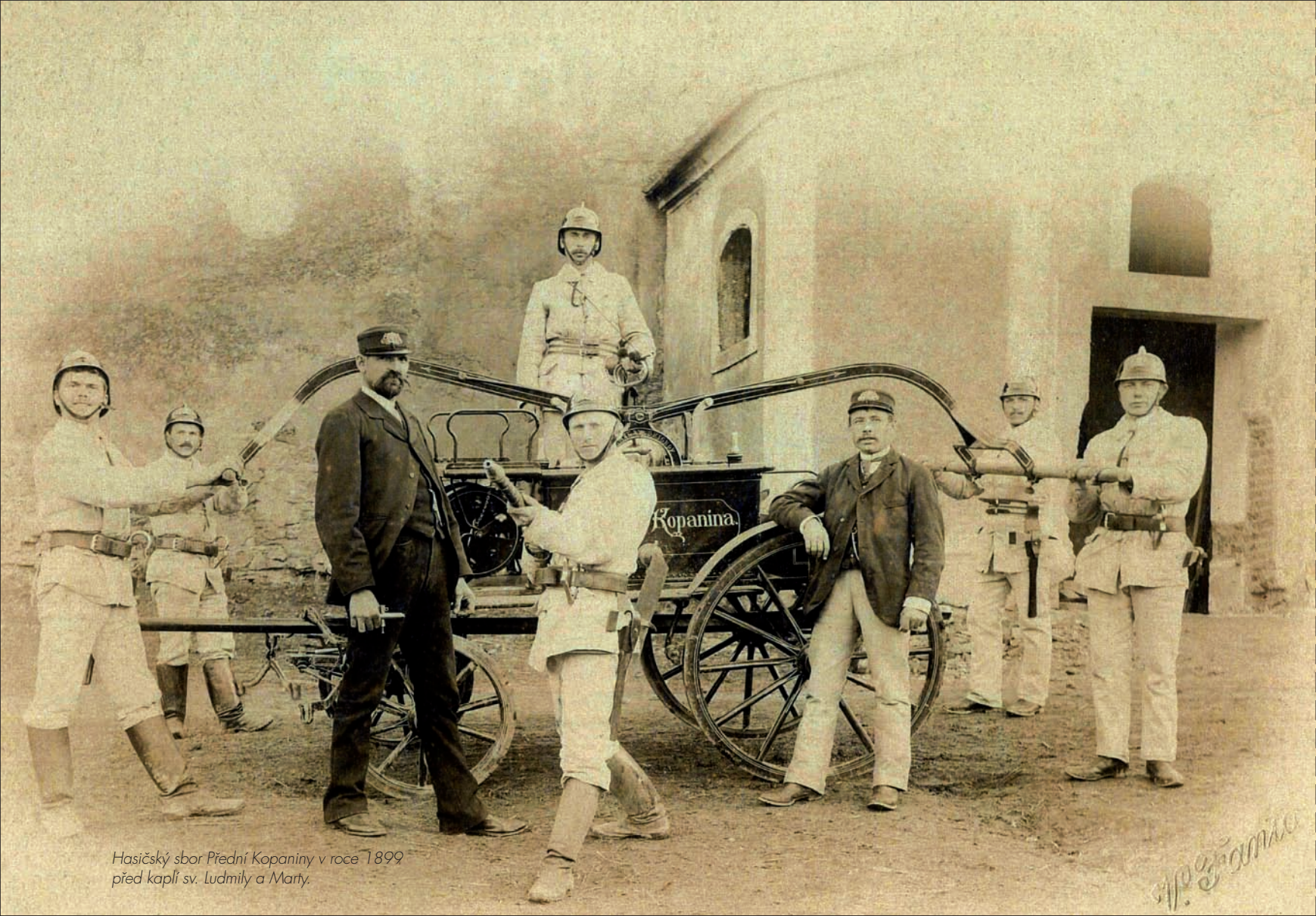


*Obchod a hostinec U Slovanské Prahy na dobové pohlednici.*



*Společné foto žáků před školou č.p. 10 na počátku 30. let 20. století.*





Hasičský sbor Přední Kopaniny v roce 1899  
před kaplí sv. Ludmily a Marty.

*Kopanina*



apod.). V roce 1934 byl založen fotbalový klub SK Přední Kopanina, který v současné době funguje pod názvem FC Přední Kopanina.

Na tradici chovu koní v jednom z největších statků č.p. 16 (Štěrbův statek) v Přední Kopanině navázal v roce 1967 místní TJ Sokol založením jezdeckého oddílu.

Kulturní život velkou měrou pozvedl divadelní soubor J. K. Tyla, který existoval v období po 1. světové válce až do poúnorových událostí roku 1948. Nová éra ochotnického divadla začala po roce 1968 pod vedením Karla Holečka. Každodenní život v obci se začíná slibně rozvíjet, obnovují se tradice jako je masopust, máje nebo čarodějnice. Ochotnický spolek nastudoval řadu pohádek a her, které byly pro velký úspěch několikrát reprízovány. S hrou Hrátky s čertem měl ochotnický soubor takový úspěch, že kulturní pracovníci z okresu Praha – západ navrhli ochotníkům vystoupení na Jiráskově Hronově. Po deseti letech aktivní činnosti se bohužel soubor definitivně rozpadl.

Hospodářská krize před 2. světovou válkou zdejší obyvatele nezasáhla tak drtivě, jelikož zdejší lomy vyhlášené kvalitní opukou poskytovaly dostatek pracovních příležitostí i v této velmi složité době. Vytěžená opuka se využívala při opravách památkových budov i při výstavbě nových pražských čtvrtí (Hanspaulka, Ořechovka).

Přední Kopanina se vždy potýkala s velkým problémem, který představovalo zajištění dostatečného množství pitné vody pro všechny obyvatele. Z dolní části obce se nosila nebo



Členové ochotnického divadla při hře Hrátky s čertem.



*Jedno z posledních hospodářství odolávajících kolektivizaci zemědělství byl Sládkův statek č.p. 12 po cestě k Prelátům. Objekt na fotografii z konce 60. let 20. století.*



*Objekt č.p. 111 s koupalištěm a převlékácími kabinami byl postaven hostinským panem Voskou v roce 1934. Ve sklepě objektu byl skladován led, nahoře v patře byl výčep a taneční sál.*

vozila na hořejší část voda od studánek. Až s příchodem techniky se začala voda čerpat pomocí motorů a začaly se kopat studny opatřené čerpadly. Po 1. světové válce mělo dojít k vybudování obecního vodovodu, ale pro nezájem některých občanů nebyl projekt realizován.

Obec si nadále v 1. polovině 20. století udržovala svůj agrární charakter, což dokládá i statistika chovu dobytka z roku 1928 (48 koní, 14 tažných volů, 148 krav, dvě ovce, 46 koz, 48 vepřů, krocanů dva kusy, husí 52, 41 králíků, holubů 578, slepic 560 a 16 úlů včelstev).

Vytvoření Protektorátu Čechy a Morava a následné vypuknutí 2. světové války rozvoj obce načas přerušily. Přední Kopanina se stala součástí protivzdušné obrany letiště Ruzyně a na jejím území byla umístěna protiletadlová děla. V tomto nelehkém období vykonával funkci starosty Miroslav Burian, který mnohé občany uchránil před zatčením. Bohužel lidským ztrátám se obec nakonec nevyhnula a někteří občané zahynuli na nucených pracích ve třetí říši, další během náletů na Prahu nebo při květnových událostech roku 1945. Všem těmto obětem pak byla v září téhož roku v parku na Pomníku padlým slavnostně odhalena pamětní deska.

Po 2. světové válce byl 23. května 1945 ustanoven Místní národní výbor, jehož prvním předsedou se stal Josef Štrachal a život v obci se začal znovu rozvíjet až do tragických únorových událostí roku 1948, nastolení komunistického režimu a nástupu kolektivizace. Na místní rolníky byl vyvíjen nátlak a přestože někteří zpočátku úspěšně odolávali snahám vstou-



pit do Jednotného zemědělského družstva (JZD), jeho vzniku v roce 1950 nezabránili. Družstvo bylo později sloučeno s družstvy z Nebušic a Horoměřic (JZD Rudá záře Horoměřice, farma Přední Kopanina). Podobně Místní národní výbor převzal do správy opukový lom, truhlářství, autoopravnu, opravu obuvi, švadlenu i opravu televizorů.

V 50. letech se obec velmi pozvolna rozvíjela. V roce 1955 vznikla v objektu K Padesátníku č.p. 110 požární zbrojnice, garáže pro Obvodní národní výbor Praha 6 a bytová jednotka. V „akci Z“ se také opravila sokolovna na koupališti a požární nádrž.

Léta 60. přinesla opravy místních komunikací a v roce 1969 byla opravena kaple sv. Ludmily a Marty, ve které vzniklo kolumbárium. Mírně v tomto období klesl počet obyvatel, jelikož v roce 1968 byla osada Padesátník připojena k Praze 6 podobně jako Nebušice. V roce 1976 začala výstavba nové prodejny potravin (otevřena v roce 1978) a koncem 80. let byla zahájena rekonstrukce bývalého hostince „U Vosků“ (ul. K Tuchoměřicům č.p. 45) na ubytovnu, kanceláře, tělocvičnu, místo pro služby (mandl, fotokomora) a jednu bytovou jednotku.

V roce 1985 proběhly oslavy sedmistého výročí od první písemné zmínky o obci. K tomuto výročí byly vydány pamětní medaile a zasloužilí občané obdrželi čestná uznání.



*Předávání čestných uznání u příležitosti výročí 700 let od první písemné zmínky o Přední Kopanině.*



*Autor medaile:  
akademický sochař  
Jiří Harcuba*







97  
PRÍMOTÁ KOPANINA  
PRÁVA 6

ÚVODNÍ SLOVO STAROSTY

HISTORIE OBCE

VÝZNAMNÁ MÍSTA

NAŠE SOUČASNOST

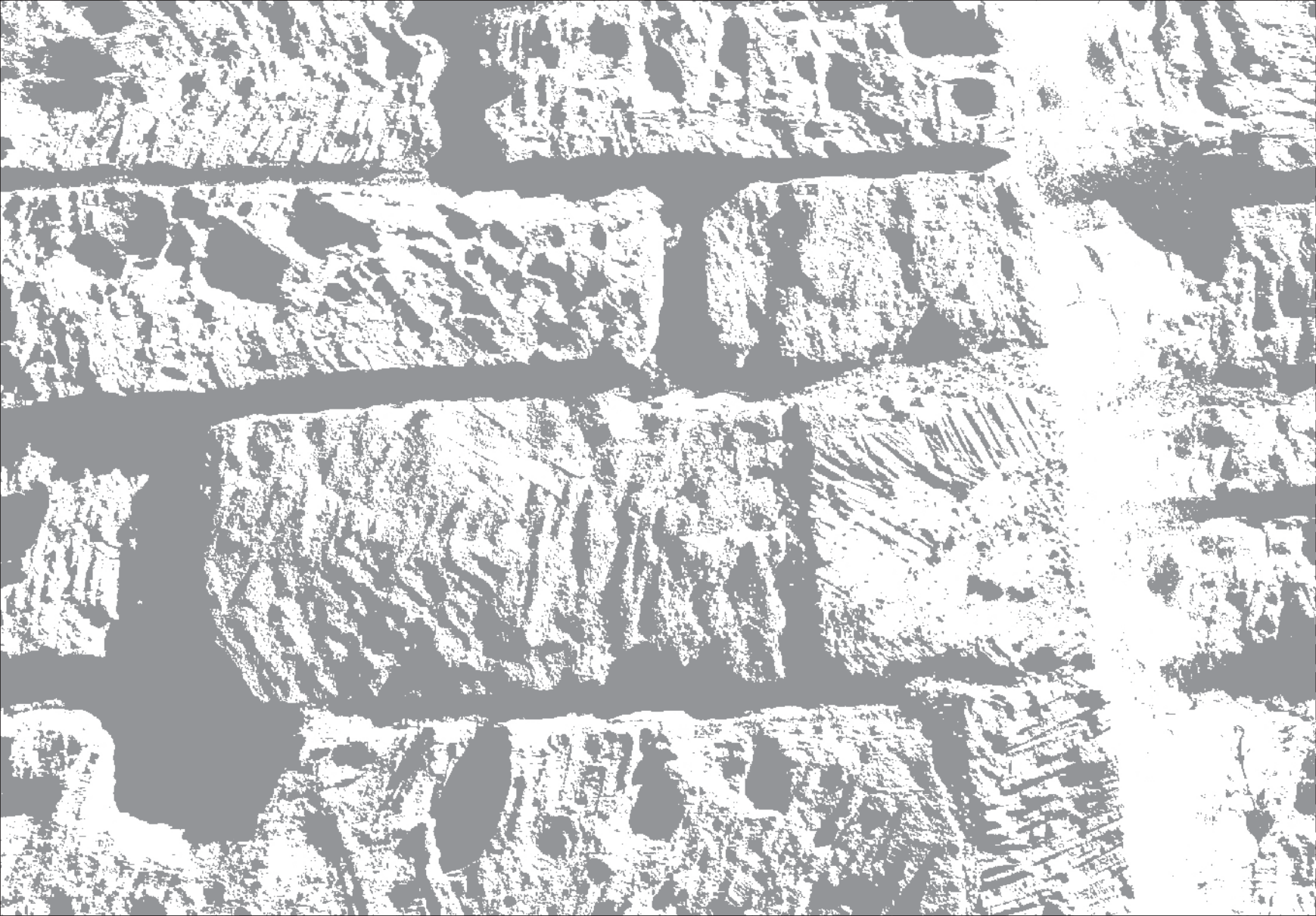
PŘEDNÍ KOPANINA OČIMA FOTOGRAFŮ

## ROTUNDA SVATÉ MAŘÍ MAGDALENY



Nejvýznamnější historickou stavbou obce je románská rotunda sv. Maří Magdaleny, která byla postavena v průběhu 1. poloviny 12. století. Původně farní kostel (fara je doložena v průběhu 14. století) byl postaven jako románská centrála s válcovou lodí o průměru 5,3 m, s podkovovitou apsidou a hranolovou věží o minimálních vnitřních rozměrech 1,9 x 1,7 m. Nástup na tribunu – emporu byl umožněn od jihu portálem v jižní stěně patra věže, přičemž tento vstup evokuje možnou existenci raně středověkého panského sídla situovaného nejspíše jižně od kostela. V okolí rotundy se intenzivně pohřbívalo již od vrcholného středověku. V nedalekých Tuchoměřicích byly v průběhu 16. století usazeni čeští bratři, kteří zde měli sbor a školu. Z tohoto důvodu je značně pravděpodobné, že v průběhu 16. století měl zdejší kopaninský kostel faráře podobojí. Poté, co v roce 1572 císař Maxmilián II. daroval Přední Kopaninu jezuitskému řádu, byl na zdejší faru dosazen jeho duchovní. Po zrušení řádu v roce 1773 kostel přestal být farní a stal se filiálním ke kostelu v Tuchoměřicích. V roce 1779 se zřítila klenba kostela a následně bylo přistoupeno k jeho rozsáhlé renovaci, k níž přispěl významnou finanční měrou penzionovaný rakouský císař a český král Ferdinand Dobrotivý. Právě tato rekonstrukce prováděná mezi lety 1852–1859 stavitelem Karlem Wiesenfeldem zasáhla výrazně do podoby této unikátní památky. Stávající interiéř kostela je novogotický.









Na hlavním oltáři v apsidě se nachází pseudogotický obraz Klanění tří králů, který je kopií původního deskového obrazu a obrazy sv. Ludmily a sv. Václava od Josefa Vojtěcha Hellicha z roku 1861. Na severní stěně válcové lodi máme možnost vidět oltářní reliéf s motivem Ukřižování Ježíše Krista z přelomu 16. a 17. století, na západní stěně obraz sv. Maří Magdaleny od Viléma Kandlera z 2. poloviny 19. století. Nad oltářním reliéfem v severní stěně lodi vidíme vitráže sv. Ludmily a sv. Václava od Františka Fišera z roku 1946. Nejvýznamnější památkou interiéru kostela (vlevo od vchodu) je však unikátní raně gotická pískovcová křtitelnice, na přední straně zdobená řadou trojlístkových arkád s patrnými písmeny „M A R X“, interpretovanými jako MARIA – KRISTUS.













## JEZUITSKÁ REZIDENCE



Za tímto „Průjezdem“ byl rozsáhlý poplužní dvůr, který spadl do tuchoměřické správy jezuitského řádu. Svědčí o tom i klenák nad obloukem nesoucí písmena IHS, která se vykládala jako Iesus Hominum Salvator (Ježíš spasitel lidí). Tento symbol se vyskytuje od 16. století téměř všude na jezuitských stavbách, na náhrobcích či na liturgických předmětech. Průjezd patřil k nejstaršímu domu v obci č.p. 1, ale později byl rozdělen na č.p. 1 a 30. Za 2. světové války padl jeden z pilířů průjezdu a musel být znovu osazen. Dlažba v průjezdu je vybudována z čedičových kostek, pochází z roku 1871 a v roce 1956 byla opravována. Pohledem skrz „Průjezd“ je vidět krásná „Lípa svobody“, která byla vysazena v roce 1919 k prvnímu výročí založení naší Československé republiky.



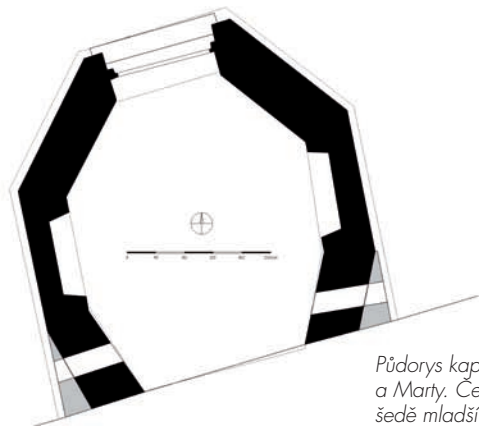












*Půdorys kaple sv. Ludmily  
a Marty. Černě starší zdivo,  
šedě mladší dozdivka loďe.*



Původně šestiboká kaple byla vystavěna při obvodové zdi jezuitského dvora podle záznamu v pamětní knize v roce 1712. Výstavba kaple souvisí s rozvojem kultu českých zemských patronů v 1. čtvrtině 18. století v rámci jezuitské ikonografie a koresponduje s místní tradicí, která spojuje sv. Ludmilu se zdejší lokalitou. O stavební podobě kaple nemáme podrobnější zprávy, ale uvádí se, že kaple měla původně podobu otevřeného přístřešku nad starším oltářem přistavěným k ohradní zdi dvora. U tohoto oltáře se za příznivého počasí konaly mše a kázání pod širým nebem. Kaple vznikla s velkou pravděpodobností jako votivní svatyně a její účel je třeba spatřovat při svátečních lidových shromážděních spojených s kázáním. Šestiboká kaple byla později doplněna přízdívka-

## KAPLE SV. LUDMILY A MARTY

mi u ohradní zdi dvora do současného půdorysu s obdélnou lodí a polygonálním závěrem při vstupu. Popis inventáře kaple se nám dochoval až z počátku poslední čtvrtiny 18. století, kdy se uvádí, že v kapli se kromě tří nebo čtyř svatých obrázků nic jiného nenalézá. Další inventář z roku 1798 uvádí oltář s obrazem sv. Maří Magdaleny a několik papírových obrázků. Po rekonstrukci rotundy v letech 1852–1859 ztratila kaple svoji funkci a byla v roce 1867 prodána obci, která zde zřídila márnici. V souvislosti s rekonstrukcí jezuitského dvora byla kaple opravena ve 40. letech 20. století tehdejším majitelem dvora Václavem Šrajjerem. Poslední zaznamenané úpravy kaple pochází z let 1966–1971. V roce 1971 došlo k úpravě na kolumbárium. Současná úprava jí navrácí její původní barokní vzhled a kaple našla i svoji novou funkci v podobě Muzea Přední Kopaniny.

Zasvěcení kaple sv. Ludmily a Marty je spojováno s pověstí z pohanských dob, kdy kněžna Ludmila přicházela jako pohanka na zdejší místa obětovat bohům. Poté, co byla společně s knížetem Bořivojem pokřtěna na Levém Hradci, měla na zdejším místě založit křesťanský kostelík. Sv. Marta, která byla sestrou Lazara a Marie z Betanie, byla považována za vzor a patronku všech, kteří se aktivně zapojují do pomoci bližním a sama podle Nového zákona pečovala o Ježíše Krista.







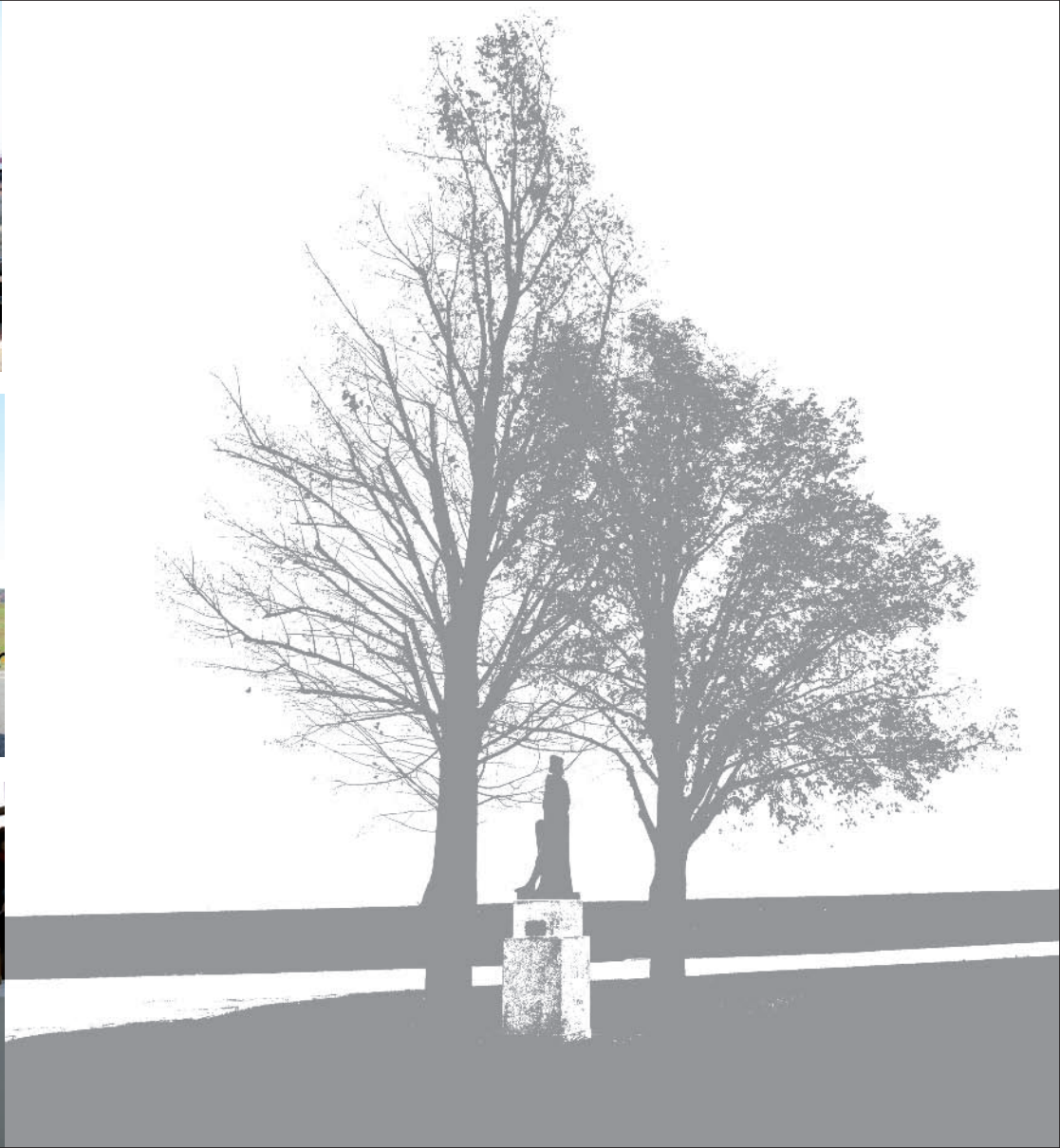
## SOCHA SVATÉHO VÁCLAVA

Pískovcovou sochu sv. Václava donesl na křižovatku zdejších cest v roce 1820 místní silák pan Paul z č.p. 3 na vlastních zádech. Místo zřejmě nebylo vybráno náhodně, jelikož bylo odjakživa nazýváno Boží muka. Druhá socha, vyrobená z místní opuky z lomu Antonína Paula, byla postavena na stejném místě 1. října 1939 a jejím autorem byl poštovník pan Kodýtek z Tuchoměřic. I tato socha však podlehlá vandalství a po roce 1970 zůstal ze sochy jen pahýl se silně narušeným podstavcem s nápisem „Svatý Václave nedej zahynouti nám ni budoucím“. Poslední sochu vytvořil v roce 2008 sochař Zdeněk Vahala podle návrhu sochaře Václava Nováka a v tomtéž roce byla socha za velkého zájmu osobností veřejného a kulturního života odhalena a vysvěcena. Plastika je vyrobena z umělého kamene se strukturou pískovce.



*Autor medaile: sochař Václav Novák*













SVATÝ  
VÁCLAVE

NEDEJ  
ZAHYNOUTI  
NÁM NI  
BUDOUČÍM

ADAMVIII





## POMNÍK SVATÉ JULIÁNY



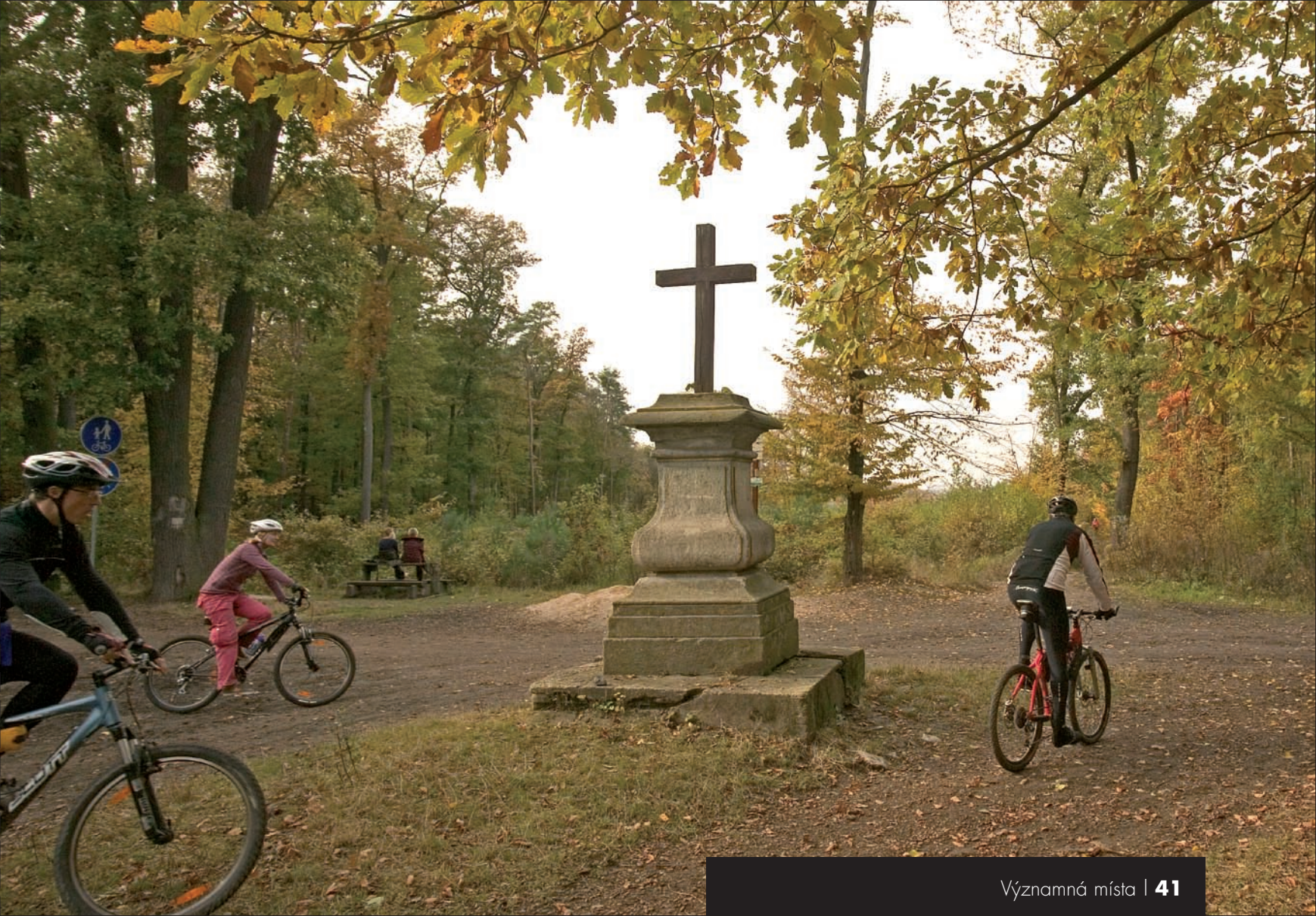
Na severním okraji obce v rozsáhlém lesním komplexu stojí na křižovatce pomníček sv. Juliány. Pravděpodobně jde o sv. Juliánu z Nikomedie, která byla trýzněna a nakonec sřata, protože se odmítla provdat za Eleusia. Ten se nechtěl

nechat pokřtít, což bylo pro Juliánu jako křesťanku naprosto nepřipustné. Dívčino odmítnutí dohnalo Eleusia k takové nenávisti, že právě on se stal tím, kdo nechal Juliánu mučit a v roce 304 po Kr. setnout. Objevují se však i domněnky, že by mohlo jít o Juliánu z Lutychu (1191–1258), která jako sirotek vstoupila ve svých 14 letech do řádu augustinianek v klášteře Cornillon. Proto bývá většinou uváděna jako sv. Juliána z Cornillon. K pomníčku se váže i několik legend. Ta nejznámější vypráví, že na tomto místě zabil rytíř Sukorád ze sousední Okoře svou dceru Juliánu i jejího neurozeného a chudého milence Vnislava, který ji pomohl při útěku z vězení ve věži. Zmíněná pověst je převyprávěním populární kramářské písně „Vnislav a Juliána“ z 19. století. Pravděpodobnější výklad zdejšího jména souvisí s působením jezuitského řádu, který se zde na konci 16. století setkal s poměrně silnou základnou českobratrské církve a jednou z logických reakcí bylo i promyšlené šíření kultu sv. Juliány. Původní dřevěná socha byla vztyčena roku 1679 tuchoměřickým správcem Jiřím Vysokým. V roce 1734 je dřevěná socha nahrazena sochou kamennou, o což se zasloužil superior tuchoměřické rezidence P. Rudolf Budkovský. Vytvořil ji umělec z okruhu Matyáše Bernarda Brauna. Silnou vichřicí v roce 1868 však byla socha zcela zničena a dnes tu stojí jen pískovcový podstavec s dřevěným křížem.

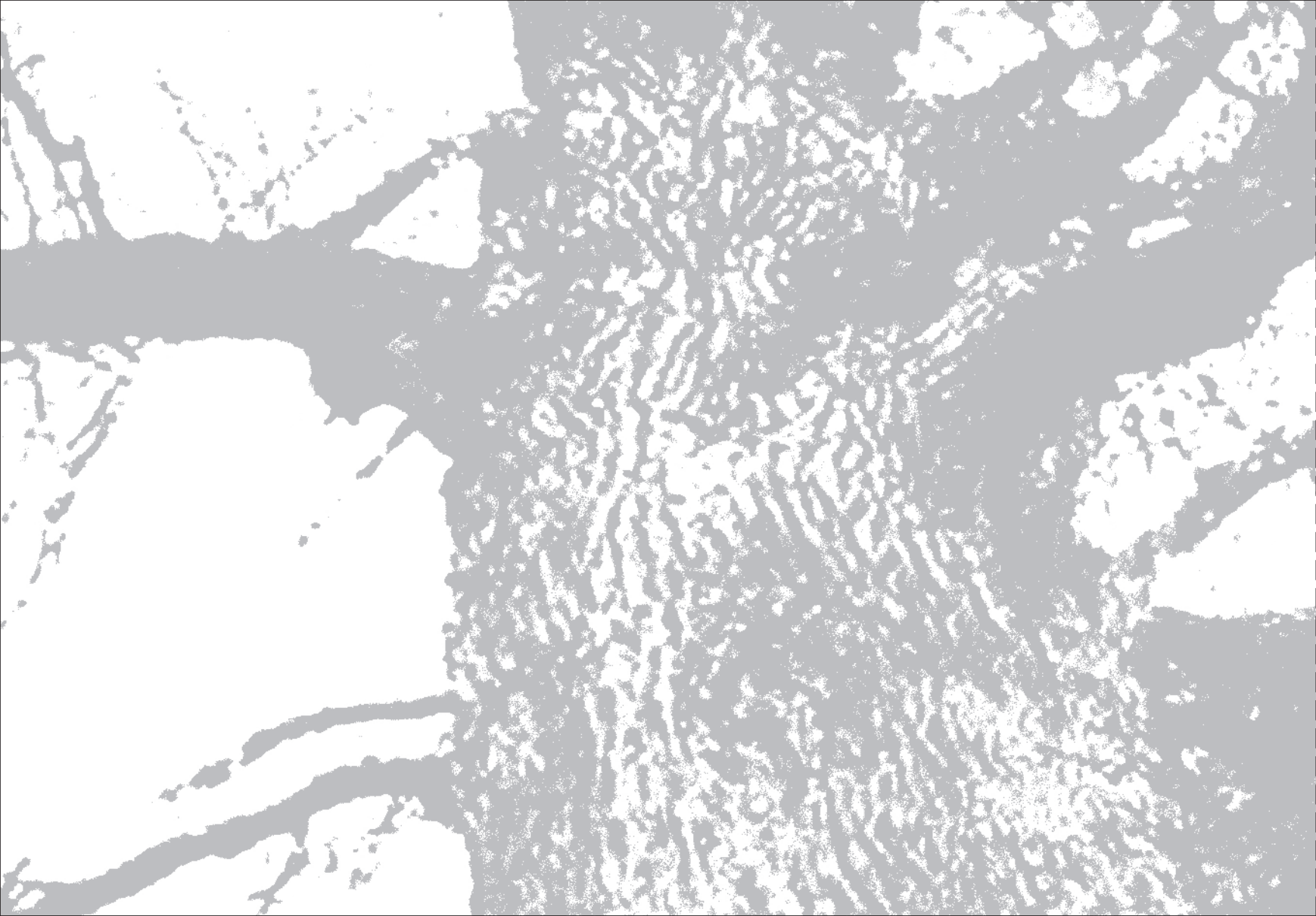
















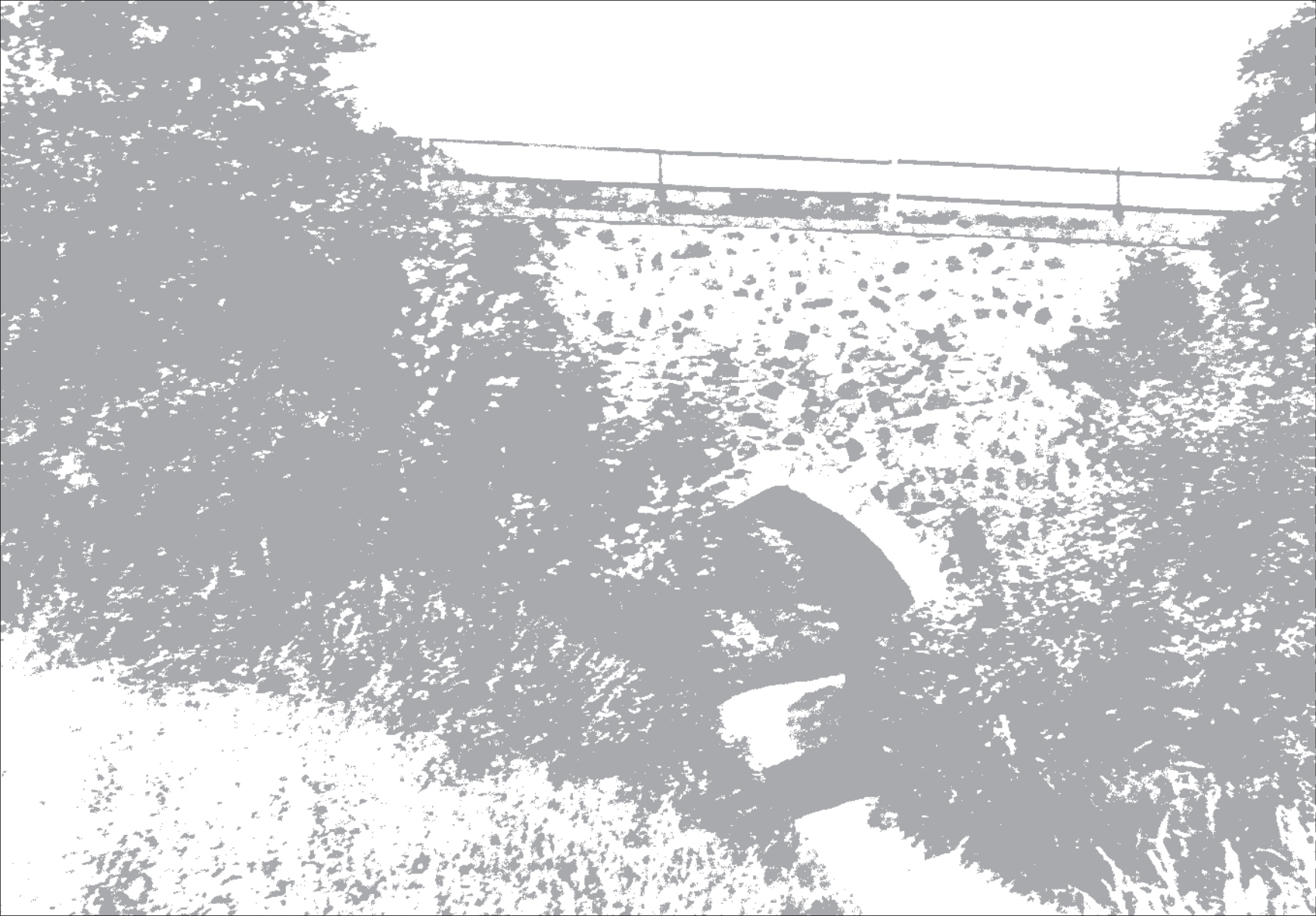
## PAMÁTNÉ STROMY

Ještě donedávna střežila vstup na hřbitov v okolí rotundy sv. Maří Magdaleny mohutná starobylá lípa, která byla pamětníkem dávných časů. Lípa je již jako vzrostlý strom zachycena na dobové rytině z 18. století a odborníci její stáří odhadovali až na 500 let. V roce 1966 jedna z větví prorazila střechu kaple sv. Ludmily a Marty a špatný zdravotní stav stromu nadále ohrožoval chodce při cestě na místní hřbitov. Z tohoto důvodu bylo přistoupeno k pokusu o její záchranu ořezáním větví a vybetonováním jejího dutého kmenu. Přes veškerou snahu se památnou lípu nepodařilo zachránit a musela být trvale odstraněna. Poté došlo k vysazení nové lípy, která ale byla poražena při rekonstrukci parku v roce 1975. Jediným památným stromem Přední Kopaniny je dnes „Lípa svobody“ na Hokešově náměstí, která v roce 2019 oslaví sté narozeniny. Původně dvůr jezuitské rezidence, dnes hlavní veřejný prostor obce, získal své jméno po roce 1945 podle jednoho z místních občanů Josefa Hokeše, který zahynul v průběhu pražského květnového povstání v roce 1945.

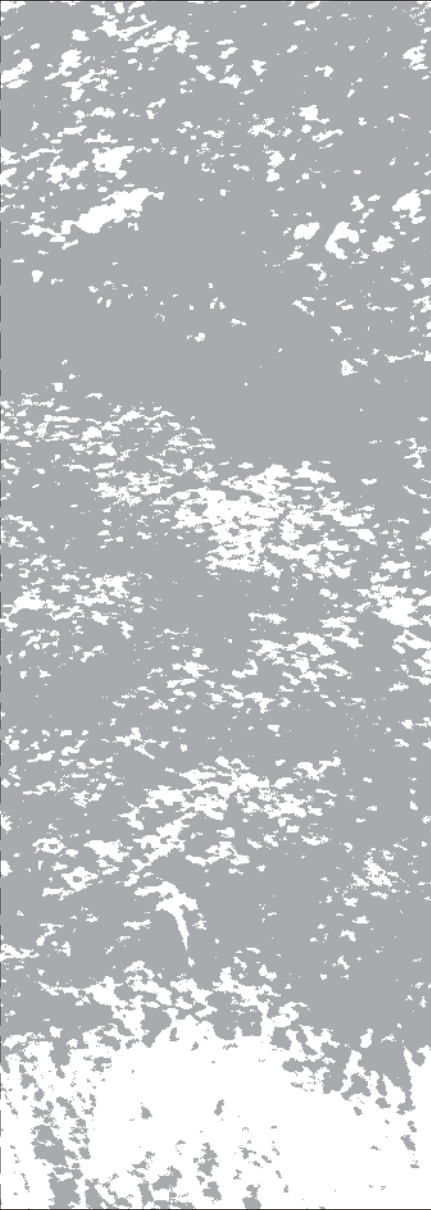












## KOPANINSKÝ MOST

Údolí Kopaninského potoka bylo možno podle historických map překročit na třech místech ještě před vybudováním významného silničního tahu do Tuchoměřic v roce 1847. Na východním okraji obce bylo možno brodit na levý břeh směrem k Prelátům v místě dnešní křižovatky ulic Nové Domy a K Prelátům. Na západním okraji obce byly potom dva brody pod Štěrbovým dvorem č.p. 16 (křižovatka ulic Do Roklí a Nové Domy) a v blízkosti kopaninského lomu. Po výstavbě hlavní silnice do Tuchoměřic v polovině 19. století překračoval údolí potoka výstavný kamenný most, který byl za starosty Josefa Kliky v letech 1902–1909 opraven. Most nadále sloužil a koncem 60. let již měl asfaltový povrch a zábradlí. Úzký kamenný most pochopitelně nepostačoval rozvoji automobilové dopravy a z tohoto důvodu bylo přistoupeno k jeho demolici a následné výstavbě monumentálního betonového mostu dálničního typu, který je dodnes dominantou spodní části obce. Most byl slavnostně otevřen v roce 1991. Původní, přirozeně se vlnící směr toku Kopaninského potoka, který v jižní části obce pod opukovými lomy výrazně meandroval, byl v tomtéž období napřímen a sveden do betonových koryt a trubek.





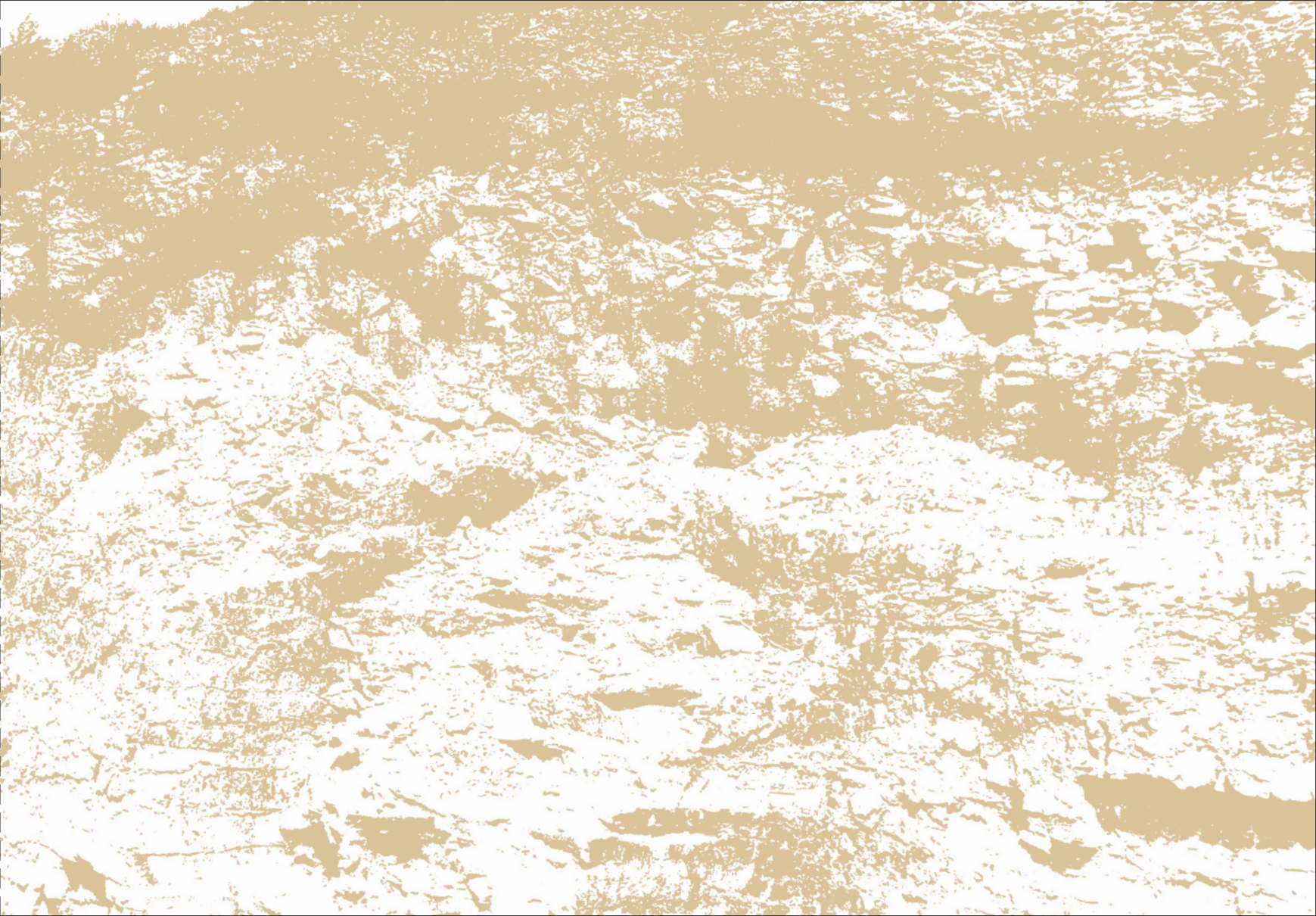


## OPUKOVÉ LOMY

Skalní podloží, tvořené druhohorními (mesozoickými) křídovými (stupeň turon) mořskými usazeninami jemnozrnných slínovců – opuk, proslavilo Přední Kopaninu jako zdroj stavebního kamene zejména v románském období. Velké množství staveb 12. a 13. století v Praze (kamenné románské domy a kostely) bylo postaveno z kamene těženého od raného středověku na bělohorské pláni či právě ve zdejším lomu, který proslul produkcí velmi žádané dekorativní zlaté opuky, často využívané při opravách památkových objektů. Vedle využití zdejšího kamene pro kamenické a sochařské práce bylo z místní opuky postaveno i velké množství moderních staveb v historickém centru Prahy i jejím nejbližším okolí. V lomu vždy převládala těžká ruční práce, přičemž kámen se zde lámal a dodával na trh neopracovaný. Ve zdejším lomu byla zachycena významná geologická souvrství charakterizovaná jako stratotyp bělohorského souvrství s dobře patrnou hranicí s korycanskými vrstvami (profil hranic ceno-man – spodní turon). Ojediněle nalézané zkameněliny jsou nejčastěji zastoupeny mlži *Inoceramus labiatus*, hlavonožci *Mammites nodosoides* či hvězdicemi *Epiaster michelini*. Lomy na západním okraji obce byly původně dva, avšak po roce 1948 se spojily do jednoho. Lokalita je dnes unikátní přírodní památkou o rozloze 4,13 hektaru.

















## HOSTINCE

Přední Kopanina, jako nevelká obec na okraji Prahy bez vlakového spojení, kam pravidelně nesměřovaly davy turistů a výletníků jako například na známá výletní místa v údolí Vltavy či Berounky, nikdy neoplývala velkým počtem pohostinských zařízení. Jedna z věhlasných restaurací se nacházela v domě Josefa Macha č.p. 45 v ulici K Tuchoměřicům. Následně zdejší živnost převzala jeho dcera s manželem Václavem Kubrem z Roztok, po nichž zde František Kubr zřizuje svůj řeznický obchod. V roce 1905 je celá živnost prodána kováři Janu Voskovi a restaurace se přejmenovala na hostinec „U Vosků“. V roce 1923 je dům nastaven o patro a byl přistavěn velký sál. Pohostinství fungovalo nadále i za jeho syna Antonína a vnuka Josefa, avšak po 2. světové válce bylo znárodněno



a se zdejším řeznictvím ho dále provozovalo družstvo Jednota. V současné době objekt slouží jako ubytovna.



Další bývalý hostinec se nacházel v kdysi nejrozsáhlejším hospodářství Přední Kopaniny, statku č.p. 5 při hlavní ulici K Tuchoměřicům. Zde hospodařil rod Šrajerů, který provozoval i zdejší hospodu s tanečním sálem a řeznictvím. Po roce 1948 byl statek zabrán a po založení JZD se stal jeho hlavním střediskem. Na konci 60. let 20. století byl nejprve využíván družstvem Dřekov a poté sloužil jako sklad obchodního domu Bílá Labuť. Do současné doby se z objektu zachovala pouze část, kterou užívají původní majitelé.







Obchod a hostinec U Slovanské Prahy. Foto asi z r. 1921.

Hostinec „U Slovanské Prahy“ č.p. 7 byl dalším restauračním zařízením spojeným s obchodem a nacházel se na hlavní trase v ulici K Tuchoměřicům. Původní nevelkou usedlost krytou doškovou střechou zakoupil od původního majitele pana Stádníka kovář z nedaleké Kněževse Josef Kubr. Po velkém požáru celého objektu v roce 1870 zakoupil zdejší parcelu Josef Kozák, který postavil zcela nový patrový dům s hostincem a obchodem. Obchod se specializoval na prodej barev, laků, olejů a jetelových semen a podobně jako zdejší pohostinství zanikl v bouřlivých letech po 2. světové válce.

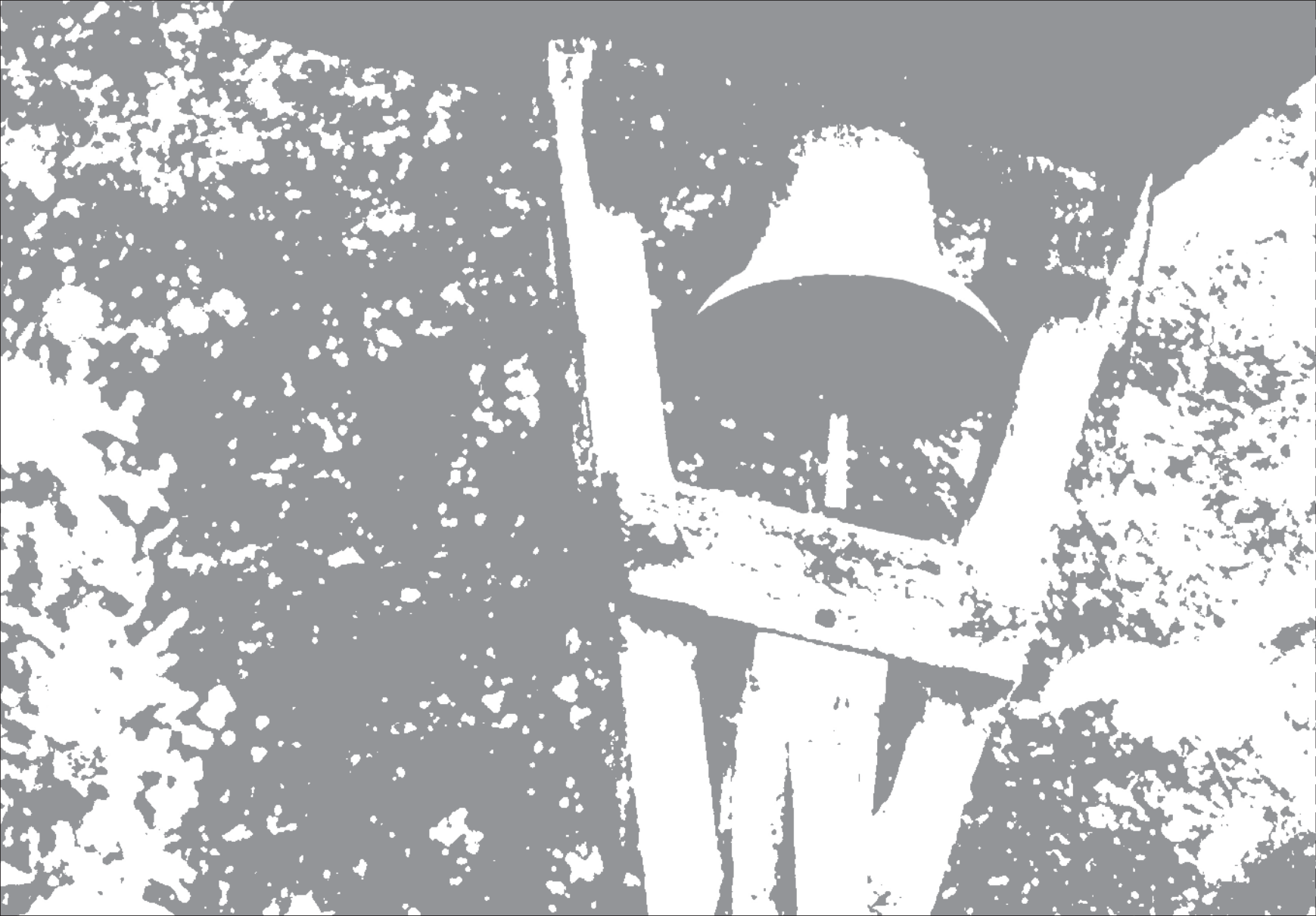
V současné době je v obci provozována restaurace U housliček v č.p. 10 (bývalá škola) a restaurace U Drahůšky, která sídlí v areálu místního fotbalového klubu FC Přední Kopanina.

*Na fotografii z konce  
60. let 20. století bývalá  
škola, přebudovaná později  
na nynější restauraci  
U housliček  
(na snímcích vpravo).*













## ZVONIČKA

Před kaplí sv. Ludmily a Marty se nachází drobná dřevěná zvonička, jejíž historii zaznamenal první kronikář Přední Kopaniny Oldřich Volf. Když mu v roce 1934 zemřela matka, která byla víry českobratrské, nebylo dovoleno tuchoměřickou farností zvonit na umíráček. Občané tento čin odsoudili a za pomoci Sboru církve českobratrské v Tuchoměřicích byla postavena tato dřevěná zvonička, která nese jméno Mistra Jana Husa. Za velké účasti lidí ze širokého okolí byla předána veřejnosti 21. dubna 1935 a poprvé bylo zvoněno právě Marii Volfové jako odškodnění za to, že bez rozdílu náboženství mají lidé žít v míru.







BROŽ RUDOLF 33 R.

DOUSA MATEJ 37 R.

HOSEK TOMAŠ 27 R.

CHVOJKA JOSEF 25 R.

KLIKA MIROSLAV 20 R.

KUPÍČEK JOS. 36 R.

KURR JOS. 22 R.

ŠNEDLAŘ JAN 24 R.

ŠTÁHL ANJ. 25 R.

ŠTÁHL ANJ. 25 R.





## POMNÍKY PADLÝM VE SVĚTOVÝCH VÁLKÁCH

V parku u kostelíka se nalézá pomník, postavený k uctění památek padlých občanů v 1. světové válce. Podnět k jeho vybudování dala tělovýchovná jednota Sokol v roce 1923 a vyzvala všechny spolky v obci, aby vytvořily komisi pro postavení pomníku. Peníze darovaly spolky i jednotlivci ve veřejné sbírce a nákladem 7.500 Kčs byl pomník o rok později v roce 1924 postaven. V roce 1928 k němu byla přidána hrst půdy ze známého bojiště 1. světové války u Zborova v Haliči (dnes Ukrajina).

V roce 2010 byla v rámci oprav Pomníku padlým z 1. světové války původní pamětní deska se jmény padlých ve 2. světové válce sejmuta, opravena a umístěna na ocelovou patinovanou desku, osazenou na revers památníku. Před pomník byla umístěna mozaika s motivem lva.

V roce 1946 byla odhalena mramorová deska vsazená do pěticípé hvězdy na památku padlým rudoarmějcům.



„PADLÝM  
SYNŮM ZA VLAST V DÁLÍ  
VĚNUJE MÍSTNÍ OBČANSTVO  
1914 – 1918“

BIAŽEK FRANT. 36 R.  
BROŽ RUDOLF 33 R.  
DOUŠA MATEJ 37 R.  
HOŠEK TOMAŠ 27 R.  
CHVOJKA JOSEF 26 R.  
KUKA MIROSLAV 20 R.  
KUBÍČEK JOŠ. 36 R.  
KUBR JOŠ. 22 R.  
ŠINDELÁŘ JAN 24 R.  
ŠRAJER ANT. 35 R.  
VEŠELÝ FRANT. 39 R.  
VOLE PRAYOSLAV 22 R.  
VOŠTRAK ALOIS 39 R.  
VOZKA JOŠ. 33 R.  
MALÝ TOMAŠ 32 R.













ÚVODNÍ SLOVO STAROSTY

HISTORIE OBCE

VÝZNAMNÁ MÍSTA

NAŠE SOUČASNOST

PŘEDNÍ KOPANINA OČIMA FOTOGRAFŮ





*Nově vybudovaná cyklostezka elegantně spojíla Přední Kopaninu se sv. Juliánou.*



*Objekt čistírny odpadních vod.*

**Naše současnost** | Sametová revoluce přinesla nové demokratické volby, kdy bylo zvoleno nové zastupitelstvo a také první porevoluční starosta František Macháček.

Začátkem 90. let byla opravena hřbitovní zeď okolo rotundy sv. Maří Magdaleny, která už byla silně poškozená. Dále došlo k přestěhování místního úřadu městské části do objektu bývalé školy, zrušení mateřské školky, výstavbě obecní kanalizace, čistírny odpadních vod a vybudování vodovodního řadu v obci.

Počátek 21. století je spojován především s postupnou plynofikací obce a novou tvář dostalo Hokešovo náměstí. Obec se rozvíjí i stavbou nových rodinných domů, u mostu vyrostl první řadový bytový dům. Dochází k opravám komunikací a výstavbě dešťové kanalizace. Obec se dočkala rekonstrukce mostu a také obnovení prodejny potravin, která zde několik let chyběla. Původní objekt družstva Včela byl obcí odkoupen a dále pronajat.

V roce 2004 proběhla rekonstrukce ulice K Juliáně, v roce 2007 pak ulice Nové Domy a v roce 2009 ulice K Tuchověřicům, Ke Goniu a K Prelátům. Koncem roku 2006 byla vybudována cyklostezka, která výrazně zlepšuje cestu z Přední Kopaniny ke sv. Juliáně. Přes dříve neuspořádané prostranství mezi lesem a polem nyní vede gloriťová komunikace třímetrové šíře. Cyklostezka vede souběžně s lesní pěšinou, po které je značena žlutá turistická značka a cyklostezka KČT č. 0078, spojující naši městskou část s přírodním parkem Divoká Šárka a dále pokračující do Středočeského









*V roce 2011 byl opraven objekt K Padesátníku č.p. 110, ve kterém se nachází knihovna naší městské části.*

kraje. V roce 2008 se podařilo obnovit sochu sv. Václava na křižovatce silnic do Nebušic, Horoměřic a Přední Kopaniny. V roce 2009 se začalo s postupným budováním vodovodního řadu v osadě Preláta, jehož výstavba probíhá i v současné době. Kulturní a společenský život se městská část snaží oživit pořádáním akcí jako je pochod na Okoř, mikulášská besídka, předvánoční setkání s občany na Hokešově náměstí či obnovená tradice vítání občánků. Občané mohou navštěvovat Místní lidovou knihovnu, která funguje bez přerušení již od vzniku první republiky a jejíž knihovní fond se rok od roku rozrůstá. Navíc zde mohou čtenáři využít zdarma dostupného internetového připojení.

V Přední Kopanině působí úspěšný fotbalový oddíl FC Přední Kopanina, jehož „A“ tým hraje divizi. Současně se také věnuje výchově žákovských oddílů i přípravě nejmenších fotbalistů do šesti let. Součástí sportovního areálu jsou kromě fotbalového stadionu také tělocvična, kurt na ricochet a dětské hřiště.

Pokračovatelem bývalého jezdeckého oddílu TJ Sokol je Tělovýchovná jezdecká jednota (TJJ) pod vedením mistryně sportu Vlasty Kadlecové. Na místních venkovních cvičišťích a krytý jízdárně se každoročně konají drezurní závody s me-



zinárodní účastí, probíhá jezdecký a drezurní výcvik a zkušení trenéři se zde věnují také dětem a hipoterapii. Zájemcům o rekreační tenis je v areálu Pensionu Oto Plus a restaurace U housliček k dispozici tenisový kurt a začínajícím dětem a mládeži tenisová škola, ve které mohou své dovednosti rozvíjet pod vedením zkušeného instruktora. V roce 2012 byla dokončena rozsáhlá rekonstrukce kaple sv. Ludmily a Marty a bylo v ní zřízeno Muzeum Přední Kopaniny. Zásadní proměnou prošel také park před rotundou sv. Maří Magdaleny.

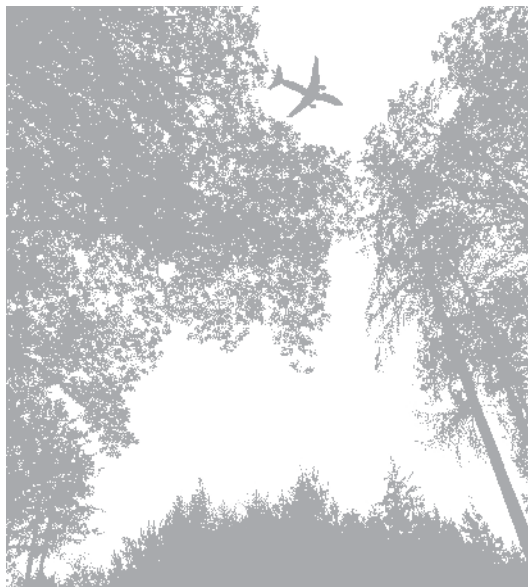






Dlužno dodat, že převážná část projektů se realizovala díky finanční podpoře Hlavního města Prahy a Letiště Václava Havla Praha, a.s.

Přední Kopanina je díky své poloze na okraji hlavního města vyhledávaným turistickým i cykloturistickým cílem pro výlety na Okoř a do údolí Zákolanského potoka. Pro návštěvu Přední Kopaniny je možno využít autobusové spojení, které z Dejvic zajišťují linky č. 161 a 312.









## FOTBAL

Fotbalový klub v Přední Kopanině byl založen v roce 1934. Od svého založení sdružoval všechny nadšené přívržence fotbalu v obci. Do fotbalového podvědomí široké veřejnosti začal klub stále více vstupovat od počátku 80. let, kdy v žebříčku soutěží postupoval stále více vzhůru, až se zabydlel v nejvyšší pražské soutěži, městském přeboru.

Fotbalisté Přední Kopaniny nahlédli dvakrát do mezioblastní soutěže, divize. Poprvé to bylo pod názvem ČZU Praha, který Přední Kopanina používala od zimy 1996 až do léta 2001 a podruhé je tomu od roku 2010. Díky své dlouholeté úspěšné činnosti se FC Přední Kopanina stal jedním z klubových lídrů regionu Prahy 6 a váženým klubem nejen na pražské úrovni – a to nejen po stránce sportovní, ale i společenské.

Na snímcích je utkání mezi „horňáky“ a „dolňáky“ které se po letech obnovilo.

## TENIS

Tenisová škola je provozována více než sedm let v prostředí areálu pensionu Oto Plus. Pozitivní reference, zájem o rekreační tenis a snaha zdokonalit se v základech hry přivedly některé hráče a zájemce z Přední Kopaniny do tenisové školy a akademie Tenis Lekce Centrum, která nabízí široké spektrum tenisových programů všem věkovým kategoriím s možností vstupu do závodní činnosti.

V krásném prázdninovém počasí roku 2012 byl pro radost a nadšení uspořádán privátní turnaj smíšených čtyřher v tenise, který měl velmi přátelskou atmosféru a pozdější ohlasy jasně ukázaly, že se bude v nadcházejícím roce konat opět.















Několik desetiletí je v naší městské části činná Tělovýchovná jezdecká jednota (TJJ) Přední Kopanina, která od samého počátku své existence šíří svými sportovními výkony velmi dobré jméno nejen v Československu a později v České republice, ale rovněž v zahraničí. A tak pojem „závodníci z Přední Kopaniny“ byl a je proslavený v Polsku, Německu či Rakousku. Drezurní jezdci v juniorské i seniorské kategorii byli zařazeni do reprezentačního týmu Československé, později České republiky.



## VÍTÁNÍ OBČÁNKŮ

Po více než dvaceti letech byla v naší městské části v říjnu roku 2011 obnovena tradice vítání občánků. Nejmenší dostávají na památku stříbrnou medaili s diplomem a pro šťastné maminky je vždy připravena kytička.



*Autor medaile: sochař Václav Novák*













## DĚTSKÝ DEN

Oblíbená oslava dětí je na Přední Kopanině organizována vždy s nápadem a nechybí na ní oblíbené atrakce, mezi které patří především ukázky zásahu hasičů, městské i státní policie či soutěže v různých disciplínách.



Vystoupení dětského sboru „Opukáček“ pod vedením Markéty Paulové.









## POCHOD NA OKOŘ

Mezi nejoblíbenější každoroční akce patří právem i Pochod na Okoř, jehož první ročník se konal v roce 2001.









## MIKULÁŠSKÁ

Mikulášská besídka se každoročně koná v sále restaurace U houslíček. Po divadelním představení a dětské diskotéce následuje tolik očekávaný příchod Mikuláše, čerta a anděla.







## ROZSVÍCENÍ VÁNOČNÍHO STROMU



Ke konci každého roku se tradičně rozsvěcí vánoční strom na Hokešově náměstí. Je to milé předvánoční setkání sousedů se svými kamarády a známými s tradicí od roku 2004. Povídání u stromku si mohou přítomní zpestřit tradičním svařákem nebo čajem či ochutnávkou výborných vánočních perníčků.









ÚVODNÍ SLOVO STAROSTY

HISTORIE OBCE

VÝZNAMNÁ MÍSTA

NAŠE SOUČASNOST

PŘEDNÍ KOPANINA OČIMA FOTOGRAFŮ























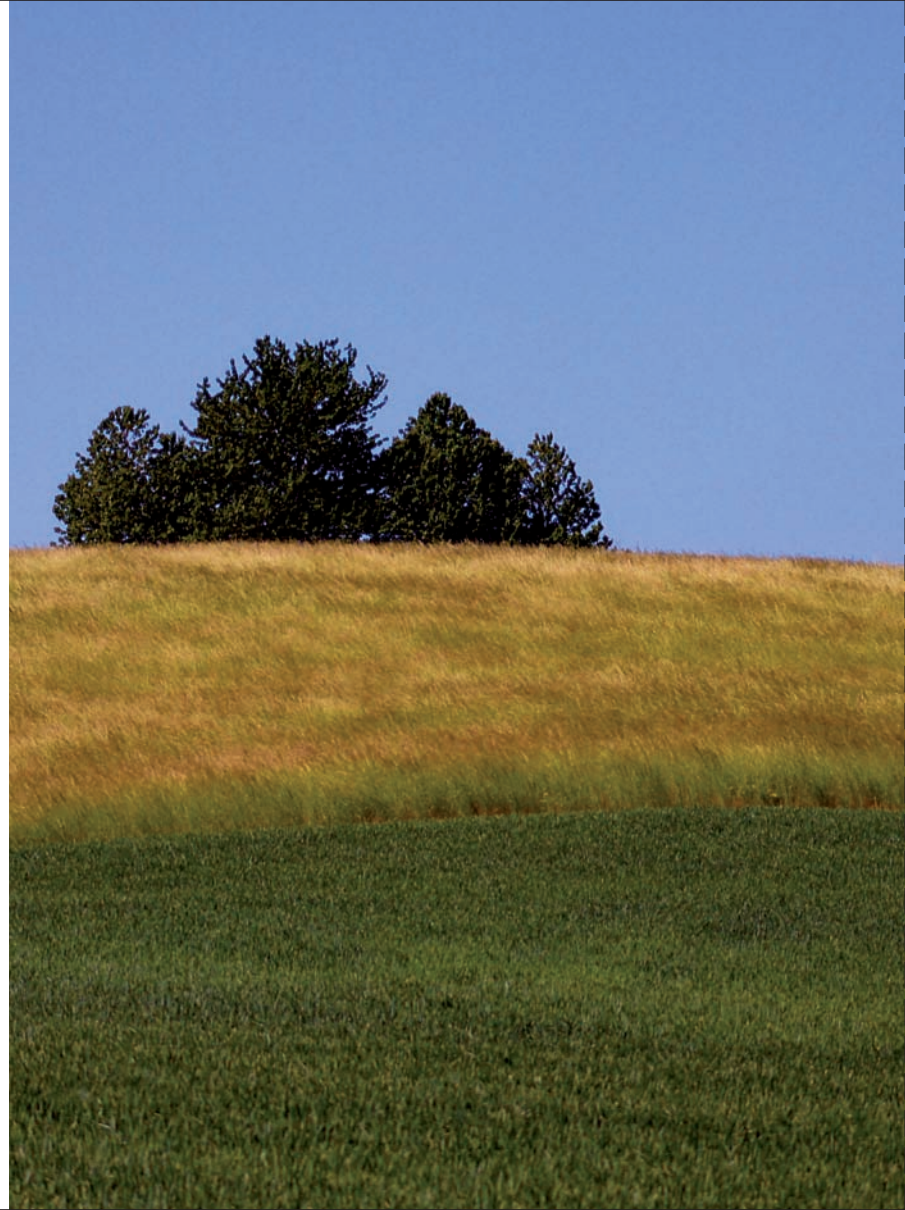






DREVO  
150







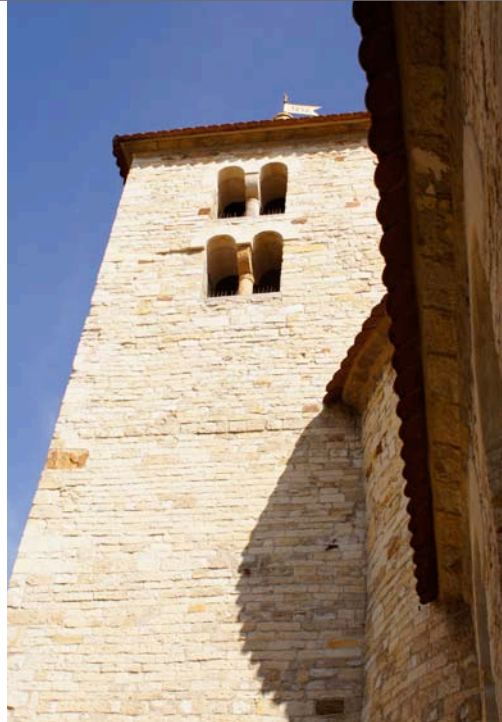












### **PŘEDNÍ KOPANINA V PROMĚNÁCH ČASU**

Poděkování Benediktinskému arcidiákonství sv. Vojtěcha a sv. Markéty,  
Národnímu archivu Praha za zapůjčený obrazový materiál  
a za konzultaci Lence Linhartové a Jiřímu Musilovi.

Vydala městská část Praha – Přední Kopanina v roce 2012

Autoři textu: Vojtěch Kašpar, Miroslav Novotný, Petr Vokáč.

Autoři fotografií: Ladislav Černý, Marcela Filippi, Libor Gottfried, Milan Hofman, Milan Jamrich ml.,  
Vojtěch Kašpar, Anna Krupauerová, Lenka Linhartová, Filip Lukeš, Miroslav Novotný, Jan Paul,  
Markéta Paulová, Zbyněk Pecák, Otmar Průša, Martin Šafář, Tomáš Tvoroch a Petr Vokáč.

Grafická úprava a produkce grafický ateliér Citadela.