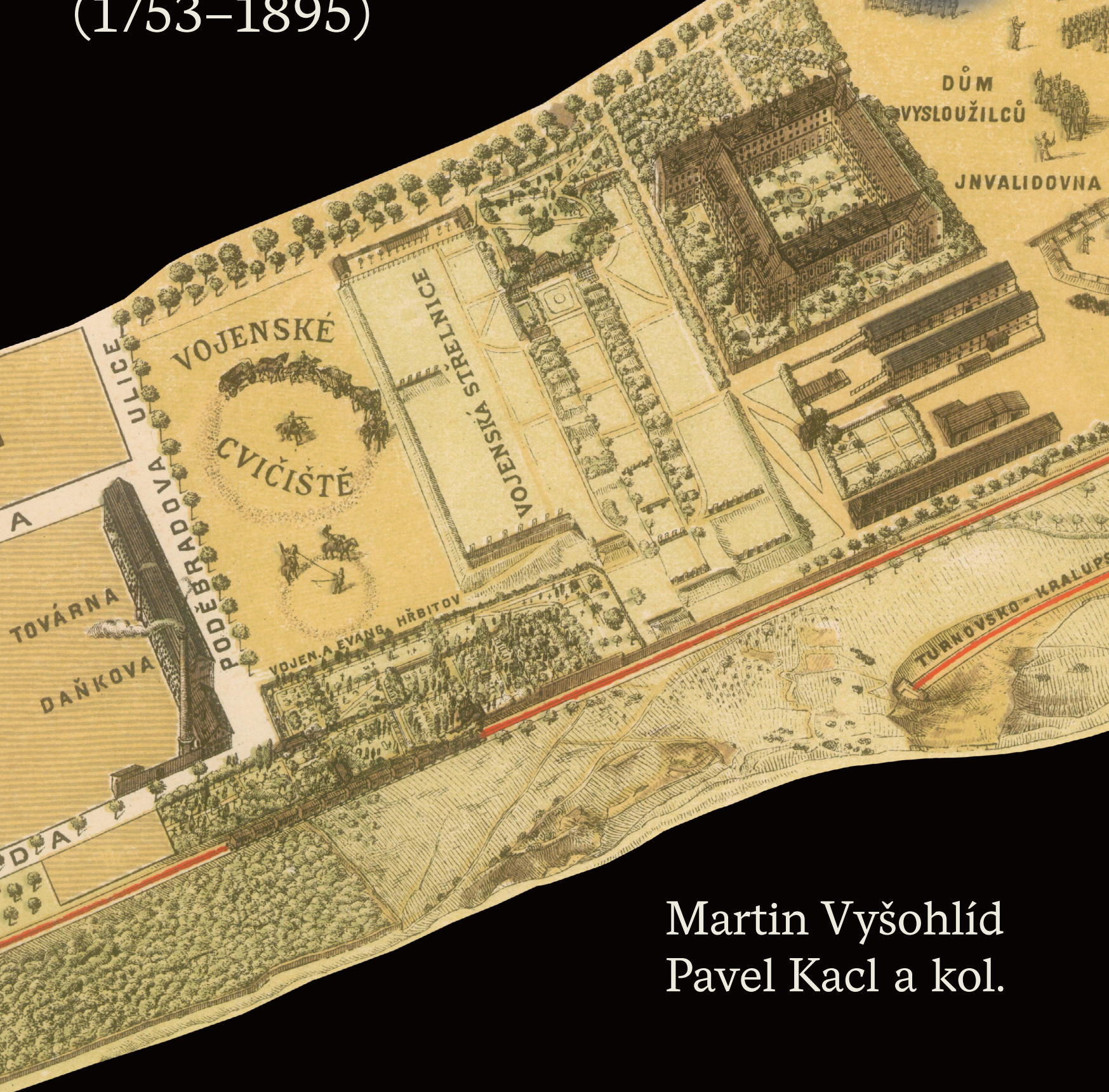


Karlínští mrtví

Příběh zaniklého hřbitova
(1753–1895)



Martin Vyšohlíd
Pavel Kacl a kol.



Karlínští mrtví
Příběh zaniklého hřbitova
(1753–1895)

j

7



9

7

Karlínští mrtví

Příběh zaniklého hřbitova
(1753–1895)

Martin Vyšohlíd – Pavel Kacl a kol.

Spoluautoři:

Roman Bortel, Milan Černý, Matouš Holas,
Martin Kejzlar, Michal Lutovský,
Veronika Staňková,
Jan Zavřel



Praha 2026



Kniha byla vydána za podpory:

COOPERA



ALMA
DEVELOPMENT

NOVECON

© Archaia Praha, z. ú., 2026
© Martin Vyšohlíd, Pavel Kacl, 2026

ISBN 978-80-904408-3-8

Obsah

Místo úvodu	9
Kapitola I. Pražští mrtví – kde, jak a proč se v Praze pohřbívalo a pohřbívá	13
Kapitola II. Archeologie pražských novověkých hřbitovů	29
Kapitola III. Od Špitálska ke Karlínu – osudy pražského předměstí	44
Kapitola IV. Invalidovna – historie a současnost velkolepého projektu	51
<i>Invalida, který sázel stromy</i>	59
Kapitola V. Vznik a vývoj zaniklých karlínských hřbitovů	61
<i>Vojáci, tabák a dýmky</i>	71
Kapitola VI. Jak karlínský hřbitov vypadal	75
Kapitola VII. Před stavbou přicházejí archeologové	90
<i>„Poklady“ z jedné hrobky</i>	101
Kapitola VIII. Co všechno mohou prozradit kosti antropologům	107
Kapitola IX. Archeologie hromadných hrobů z období napoleonských válek	117
Kapitola X. Bitvy na konci léta 1813 a jejich následky	127
<i>Pomník padlým ruským důstojníkům z roku 1813</i>	140
Kapitola XI. Kdo leží v hromadných hrobech na karlínských hřbitovech	144
<i>Christian Franz Ritter von Taizon</i>	155
Kapitola XII. Praha a prusko-rakouská válka v roce 1866	157
<i>Srážka vlaků u Cerhovic (1868)</i>	171
Kapitola XIII. Pohřeb vojáka v minulosti a dnes	173
<i>Zemský velitel Josip Filipović, svobodný pán von Philipsberg</i>	186
Kapitola XIV. Evangelické hřbitovy – archeologie, historie a slavná jména	190
<i>Johann Fischer von Tiefensee</i>	205
Kapitola XV. Kamenné vzpomínky na mrtvé – náhrobky a jejich suroviny	208
<i>Sochaři a kameníci – tvůrci karlínských náhrobků</i>	227
Kapitola XVI. Rakve pro nebožtíky – široká nabídka pro chudé i bohatší	235
<i>Rekordman c. k. armády</i>	259
Kapitola XVII. Kdo vyráběl cihly pro karlínské hrobky	261
<i>Rudolf Burdina von Löwenkampf</i>	271
Kapitola XVIII. Oblečení vhodné do rakve – svědectví textilu, knoflíků a přezek	274
<i>Generálské knoflíky a Angličan Matthew</i>	298
Kapitola XIX. Co si s sebou vzít na onen svět – šperky, mince a zubní protézy	300
<i>Balthasar Preiß a jeho žena Rosa</i>	315
Kapitola XX. Vyznamenání na poslední cestě	318
<i>Zázračná medailka z Paříže</i>	327
Kapitola XXI. Křížky, růžence a medailky – osobní zbožnost ve svědectví hrobových nálezů	332
<i>Svátostka z Radny</i>	364
Kapitola XXII. Kam s nimi – vztah k lidským ostatkům v minulosti a dnes	366
Kapitola XXIII. Z přítmi archivů – dosud známá jména lidí pochovaných na hřbitovech	377
Summary: The dead from Karlín. The story of the defunct cemetery (1753–1895)	390

Poděkování

Děkujeme především všem našim kolegům, kteří trávili dlouhé měsíce při archeologických výzkumech karlínských hřbitovů kopáním jednotlivých hrobů, očišťováním tisíců ostatků i jejich odborných analýz za každého počasí. Stejně tak patří náš dík pracovníkům laboratoří, kteří veškeré nálezy i ostatky následně čistili a evidovali. Děkujeme také Ing. Jáchymu Kubečkovi, který dal první impuls ke vzniku této knihy. Zvláštní poděkování náleží Mgr. Erice Průchové za poskytnutí informací a antropologických dat z výzkumů v letech 2013–2017. Dále děkujeme všem, kteří nám přispěli radami, tipy a odbornými konzultacemi, nebo poskytli či připravili podklady k této knize: Egon Ditmar, Pavlína Hanusová (Muzeum Prahy), Mgr. Jan Havrda (Národní památkový ústav, územní odborné pracoviště v Praze), Mgr. Vojtěch Kašpar (Archaia Praha), Mgr. Michal Kostka (Muzeum Prahy), Ivan Kyncl (Muzeum Prahy), MUDr. Markéta Mahdianová, Běla Májová (Hřbitovy a pohřební služby hl. m. Prahy), PhDr. Martin Omelka (Archiv hlavního města Prahy), Mgr. David Pazdera (Vojenský historický ústav), Mgr. Matěj Pospíšil (Muzeum Prahy), Mgr. Miroslava Přikrylová (Archiv hlavního města Prahy), Jan Růžička, Mgr. Marcela Starcová, Ph.D. (Archeologický ústav AV ČR, Praha, v. v. i.), Ing. Klára Vacková, Ph.D. (Výzkumný ústav geodetický, topografický a kartografický, v. v. i.), Ing. arch. Lucie Vlachová, PhDr. Jaromír Žegklitz (Archaia Praha).

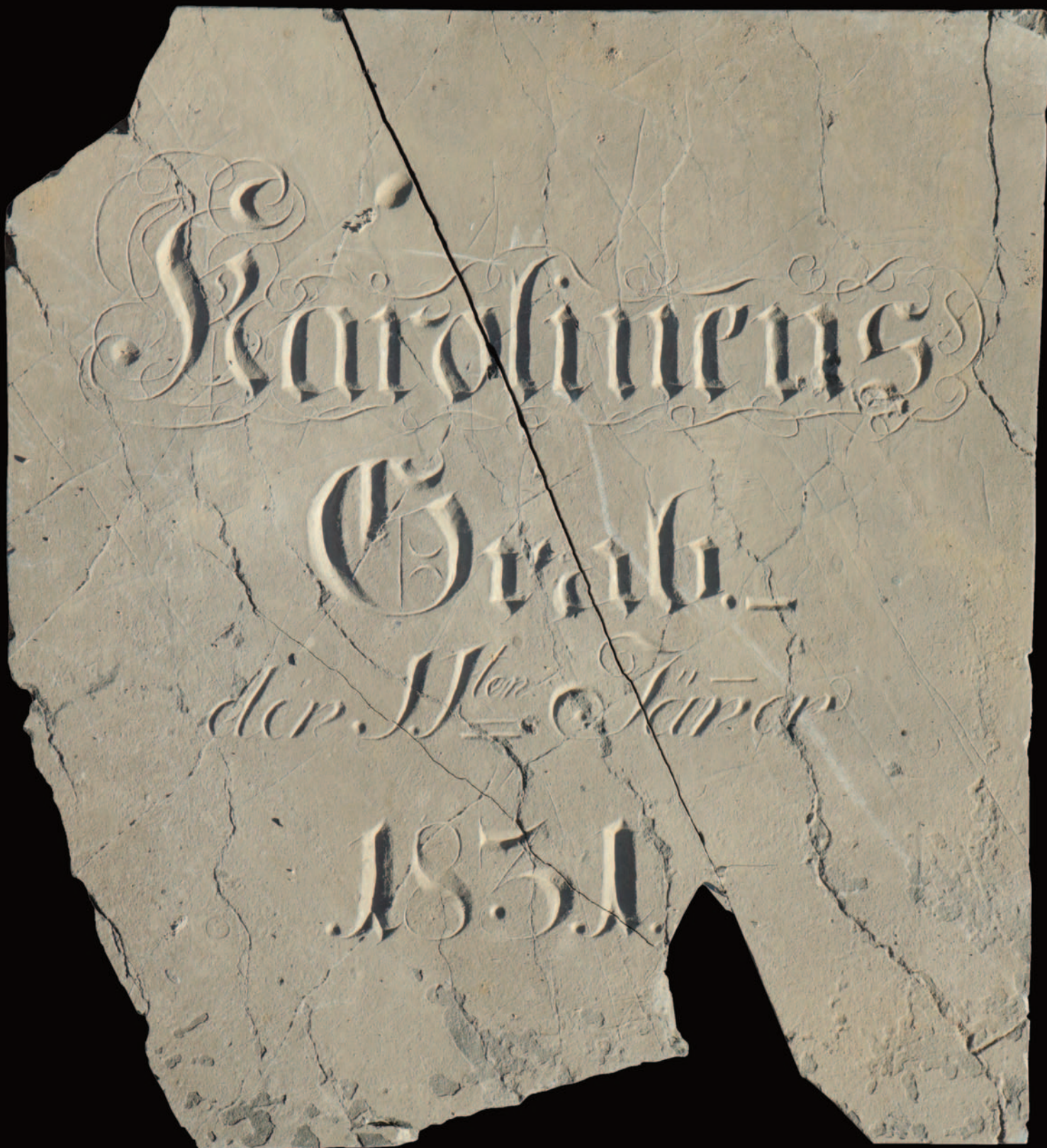
Přední strana obálky: Východní část Karlína na výřezu z plánu Prahy z roku 1885 (popis viz [OBR. 72](#)).

Zadní strana obálky: Socha fyzilíra na jednom z hrobů karlínského hřbitova (popis viz [OBR. 449](#)).

Frontispis: **1** | Znak rakouského císařství z r. 1792. Zdroj: Wikimedia Commons.

MORTUI
VIVOS
DOCENT

MRTVÍ UČÍ ŽIVÉ



2 | Zlomky nápisové desky z neznámého hrobu v důstojnické části karlínského vojenského hřbitova. Foto: M. Vyšohlíd.

Místo úvodu

Město je živoucí organismus, který se po dobu své existence neustále mění a vyvíjí, někdy k lepšímu, jindy k horšímu. V jeho rozmanitých kulisách se odrážejí společenské procesy a interakce, ekonomické vztahy, politické podmínky i osobní osudy jednotlivců. Je to však nejen město živých, ale vždy také město mrtvých, jejichž ostatky většinou spočívají na místech k tomu určených, tedy na hřbitovech. I v jejich případech, ač se to nemusí zdát, neplatí pravidlo neměnnosti a strnulosti, a také na těchto místech můžeme pozorovat vývoj, změnu a zánik. Archeologie se tak zabývá nejen stopami, které zde zanechali obyvatelé měst za svého života, ale také pozůstatky po těch, kteří svět živých již dávno opustili a jejichž ostatky spočinuly na místech k tomu určených i mimo ně.

Archeologie se však jako vědní obor dlouho zabývala pouze staršími obdobími lidské existence, především různými etapami pravěkého a raně středověkého osídlení. Jen pozvolna se zájem archeologů obracel také na dobu vrcholného středověku a v posledních desetiletích i na období mladší. V našich zemích můžeme pozorovat intenzivnější zájem o archeologii nejmladšího období, tedy 18. až 20. století, víceméně až od počátku tohoto milénia. Při výzkumu takto mladých situací přináší archeologické výzkumy informace, které často v jiných historických pramenech (písemných nebo ikonografických) chybí nebo jsou nedostatečné, protože byly pro tehdejší obyvatele samozřejmé nebo nezajímavé, a tudíž „nehodné“ zaznamenání pro generace budoucí.

V minulých dobách nebyly běžné ani výzkumy zaniklých pozdně novověkých hřbitovů a nejednou došlo k vybagrování těchto bývalých míst odpočinku, v lepším případě s vybíráním alespoň části lidských ostatků, tak aby neskončily někde na skládce zeminy, v drtičích stavebních sutí nebo jen pohozené opodál. Doba našťásti pokročila, a tudíž se dnes více či méně úspěšně daří buď tyto lokality chránit před nevratnými zásahy stavebních strojů, nebo alespoň před výstavbou provádět archeologické výzkumy, jejichž úkolem je získat v maximální možné míře informace skrývající se pod povrchem daných míst. Takové výzkumy přinášejí především údaje o způsobu pohřebního ritu a materiální kultuře, která ho doprovázela – podobě a výzdobě rakví, hrobek nebo úpravě hrobových míst. To ale nejsou jediné poznatky, protože se dozvídáme také mnoho o dobové módě, rituálech, pověrách i víře. Samotné kosterní ostatky pak vypovídají o zdravotním stavu tehdejších obyvatel, zraněních nebo úrovni dobové lékařské péče.

To byl také případ výzkumů provedených v letech 2013–2017, 2022 a 2023 v Praze-Karlíně. Šlo o poměrně rozsáhlé archeologicko-antropologické výzkumy vybraných částí zdejších zaniklých hřbitovů. V obou případech byly výzkumy vyvolány plánovanými zemními pracemi souvisejícími s výstavbou nových administrativních budov v ploše bývalých hřbitovů, zanikajících na samém konci 19. století. Archeologové tušili, že i přes existující historické zprávy o exhumaci a novém pohřbení většího množství těl po zrušení hřbitovů zde zůstalo ve velké míře dochováno souvrství s vysokým počtem lidských ostatků z doby jeho existence. Nebylo tak pochyb, že půjde o značně náročný a dlouhodobý projekt, jak z hlediska odborného, tak z hlediska etického a pietního. I přesto, že obdobné rozsáhlé výzkumy novověkých a subrecentních pohřebišť přinášejí velké množství velmi zajímavých informací a nálezů, bylo by z hlediska památkové ochrany i z hlediska pietního daleko lepším řešením, aby byla obdobná místa chráněna před zemními zásahy souvisejícími s novou výstavbou. Nezbyvá než doufat, že zbylé části zaniklého karlínského hřbitova již nebudou v budoucnu narušeny žádnými zemními pracemi a ostatky zde dosud pochovaných lidí budou odpočívat i nadále v pokoji.

Nyní se ale již ponořme do historie těchto hřbitovů, do dějin zvyků a podoby pohřbívání v 18. a 19. století a v neposlední řadě také do dějin našich zemí, vojenství, Prahy, Karlína i do konkrétních osudů lidí zde pohřbených, což jsou všechno příběhy, které se nám před očima skládají ze střípků písemných, ikonografických, archeologických i antropologických pramenů. Hřbitovy sice spojujeme se světem mrtvých, ale ve skutečnosti patří živým – jsou odrazem jejich osudů, ambicí, úspěchů, neúspěchů a vzpomínek. Je to tedy příběh o mnoha vrstvách a mnoha odbočkách, kterým jsme se snažili v co největší šířce přiblížit nejen osudy hřbitova samotného, ale především lidí, kteří na něm zakončili svou životní pouť.

Martin Vyšohlíd – Pavel Kacl



3 | Celkový pohled na část plochy zaniklých karlínských hřbitovů mezi železniční tratí ve svahu Vítkova a Pernero­vou ulicí. V po­předí hřbitovní kaple – jediná do­chovaná viditelná památka po hřbitovech. Foto: E. Dítmar (podzim 2022).



FORUM
KARLÍN

ARTS CENTER

Před stavbou přicházejí archeologové

Pavel Kacl – Martin Vyšohlíd

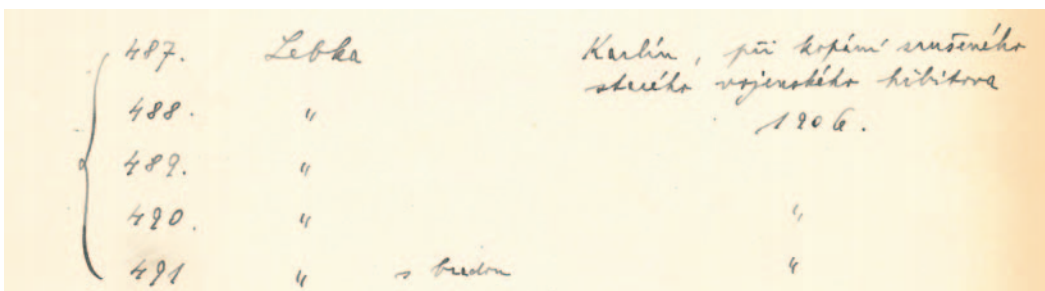
Téměř každý archeologický výzkum, který lidé spatří ve svém okolí nebo ho dokonce navštíví, je doprovázen mnoha jejich otázkami, z nichž některé se opakují téměř vždy: „Proč tu kopete? Našli jste něco? Co jste našli? Našli jste zlato? A to tu bylo? Co se s tím stane?“ Naprostá většina archeologických výzkumů probíhá v dnešní době na místech, kde hrozí nenávratné narušení nebo zničení archeologických nálezů stavební, těžební nebo nějakou jinou podobnou činností. Takový výzkum nazýváme záchranným archeologickým výzkumem a jeho úkolem je co nejlépe takové ohrožené místo prozkoumat, tedy získat maximum možných informací, vyzvednout movité archeologické nálezy (předměty) a zaměřit a zdokumentovat památky nemovité (OBR. 93). Podoba, délka i rozsah výzkumu jsou rozdílné – od drobných výkopů, kde práce trvají v řádu hodin, až po průzkum rozsáhlých ploch o mnoha tisících metrech čtverečních nebo dokonce hektarech, kde archeologové pracují dlouhé měsíce. Takový výzkum není o hledání zajímavých předmětů a senzací, ale především o získávání velkého množství údajů a dat, které se také musí po terénní části výzkumu zpracovat a vyhodnotit. Archeologický výzkum tedy neznamená jen ono viditelné kopání do země, ale především následnou práci v mnoha různých specializovaných laboratořích, v kancelářích u počítačů, v knihovnách nad odbornými publikacemi i v archivech nad historickými písemnými nebo obrazovými prameny.

Počátky vykopávek karlínských hřbitovů

V roce 1906 zařadil Eduard Štorch do své archeologické sbírky pět lidských lebek s poznámkou „Karlín, při kopání zrušeného starého vojenského hřbitova 1906.“ (OBR. 94). Stal se tak nejspíš prvním archeologem, který o karlínský hřbitov projevil zájem. Dobovému pojetí ovšem odpovídá sběratelský zájem o lebky bez větší pozornosti k výpovědní hodnotě celých koster a jejich nálezového kontextu. Můžeme pouze spekulovat o tom, zda uvedené ostatky získal sám Štorch, nebo mu je někdo donesl. Na druhou stranu je s podivem, že je badatel, jehož zájem náležel zejména období pravěku, do své sbírky vůbec zařadil.

Po zániku hřbitova vznikla na jeho velké části továrna, část pozemků byla zastavěna činžovními domy a na části vznikla vozovka. Pokud během stavby těchto objektů nebo hloubení nových inženýrských sítí dělníci narazili na lidské kosti, buď to nenahlásili, nebo se nám o tom informace do dnešních dnů nedochovaly. V té době bylo stále ještě všeobecně známo, že je to místo zrušeného hřbitova, a tak mohlo v lepším případě dojít pouze k pietnímu uložení nalezených kostí na nové místo.

Další archeologická evidence zaniklého hřbitova se tak datuje až do roku 1999. Tehdy narazili dělníci při kopání kanalizační šachty před jižním nárožím domu čp. 536 v Pernerově ulici na tři hroby vedle sebe, které zničili a větší kosti z nich uložili stranou. Nález alespoň oznámili Muzeu hlavního města Prahy a místo pak mohl prohlédnout archeolog Michal Kostka. Šachta měla rozměry 2,5 × 2 m a hroby se nacházely v hloubce 3,2 m od povrchu vozovky. Šachta byla vykopána v prostoru někdejšího hřbitova pro mužstvo severně od důstojnického hřbitova s kaplí.



94 | Výřez z katalogu Eduarda Štorcha uloženého v Národním muzeu. Foto: L. Vélová.

Povodeň v roce 2002 představovala pro Karlín jak dramatickou a katastrofální událost, tak historický předěl. V následujících letech výrazně akcelerovala výstavba nových budov a v rámci tohoto stavebního boomu došlo i na první projekt, který počítal se zastavením části plochy bývalého hřbitova. V srpnu 2004 proběhla demolice továrních hal ČKD a na místě zůstal jen betonový povrch. Při té příležitosti se také opět otevřel pohled na hřbitovní kapli, která do té doby nebyla z Pernerovy ulice vidět. Koncem roku 2012 uzavřel investor projektu dohodu o zjišťovacím archeologickém výzkumu s archeologickou společností Archeo Pro. Smyslem tohoto výzkumu bylo v dostatečném časovém předstihu vyhodnotit, jestli se na místě nacházejí archeologické památky, a v případě, že ano, jaké jsou povahy a v jakém rozsahu s nimi bude potřeba počítat při plošném archeologickém odkryvu v místě budoucí stavební jámy. Hlavní otázkou bylo především to, zda a do jaké míry jsou pod zemí dochovány hroby ze zrušeného hřbitova. Zjišťovací výzkum proběhl v klimaticky náročných podmínkách prvních tří měsíců roku 2013 (OBR. 95). Výzkum spočíval ve vybagrování navážek ve třech velkých sondách a následném začišťení a dokumentaci odhalených situací. Ukázalo se, že mocnost navážek z počátku 20. století dosahovala až dvou metrů a pod nimi se dochoval metr až metr a půl hřbitovních terénů a zbytků základových zdí. V jižní části plochy, tedy pod svahem Vítkova, museli kdysi hrobníci hloubit hrobové jámy do svahových štěrků a prachovitých hlín, v severní polovině hřbitova tvořily podloží písčité a hlinitopísčité říční náplavy z mladšího i staršího období čtvrtohor. Na základě těchto poznatků a po konzultaci v Pražské archeologické komisi byl zvolen další postup – odstranění betonů a navážek a výběr dílčích ploch určených k plošnému ručnímu odkryvu. V květnu téhož roku se rozeběhla skrývka navážek a od poloviny června do konce listopadu na místo nastoupil tým archeologů a antropologů. Během této doby se nám podařilo odkrýt asi 12 % plochy, která byla později vybagrována

95 | Začišťování a zaměřování situací v jedné z bagrovaných sond zjišťovacího výzkumu na začátku roku 2013. Foto: P. Kacl.



pro základy plánované budovy. Zdokumentovali jsme tak 1019 hrobů s ostatky 1429 těl (869 jedinců na hřbitově vojenském, 475 na helvetském a 85 na luteránském). Ve zbytku prostoru proběhla dokumentace pozůstatků zděné architektury a odkrýly se zde zděné hrobky a hroby s kamennými obrubami.

Následující rok 2014 zůstala plocha výzkumu a budoucí výstavby opuštěna. Pozůstatky hřbitova získaly v té době zajímavou atmosféru zániku. Odkryté cihlové hrobky a kamenné zdi trčely z písku a některé se zhroutily. S jarem se rychle začala vracet příroda. Kromě rudérální vegetace využila příležitost řada živočichů, např. vážky a ropuchy zelené, kterým přišla vhod tůňka v prohloubené jihovýchodní části, kam stékala voda z porušených odvodňovacích potrubí (OBR. 96). Ruch staveb-

96 | Opuštěná plocha výzkumu z roku 2013 v červenci následujícího roku. Situace před začátkem stavebních prací. Foto: P. Kacl.



ních prací vypukl až na jaře 2015, kdy začaly stroje těžit stavební jámu a také zpevňovat svah Vítkova, který musel být pod železniční tratí zcela prošpikován betonem. Archeolog na místo docházel kontrolovat, zda se při likvidaci terénu hřbitova neobjeví nálezy z jiného období (starší pravěké, středověké nebo novověké) nebo nějaké další nečekané památky.

Několik hrobů pak bylo porušeno při kopání kanalizační přípojky při výstavbě budovy čp. 686 v Korybutově ulici v květnu 2015. Tyto zemní práce sledovala opět společnost Archeo Pro, ale vlivem špatných podmínek (zčásti nezajištěného hlubokého výkopu a deště) nebyly hroby vypreparovány a detailně dokumentovány. Antropologická analýza ostatků později upřesnila, že šlo o ostatky jednoho nedospělého muže (18–20 let), dvou mladších dospělých, ženy a muže (20–40 let), a dvou starších mužů (starších 40 let).

Součástí projektu dříve zkoumané plochy stavební jámy se stal také archeologický výzkum v místě retenční nádrže a inženýrských sítí v letech 2016 a 2017. V ploše akumulární nádrže, umístěné do míst někdejšího luteránského hřbitova, jsme zdokumentovali 47 hrobů uspořádaných do tří řad a část hrobky zděné z cihel. Ve výkopu pro kanalizační přípojku v prostoru vojenského hřbitova se v řezech ukázaly obrysy hrobových jam s rakvemi a ostatky a ve spodní části se nacházely dva masové hroby. Došlo také k další likvidaci zdí rozdělujících luteránský a důstojnický hřbitov a luteránský hřbitov a hřbitov pro mužstvo.

Archeologický výzkum v letech 2022–2023

Po pár letech od poslední etapy výzkumu prvního, proběhl v několika etapách další rozsáhlý výzkum tohoto hřbitova, a to opět v souvislosti s plánovanou novou výstavbou administrativní budovy, jen tentokrát se úkolu ujala společnost Archaia Praha. Plošnému výzkumu opět předcházela zjišťovací sondáž v únoru 2022 v podobě pěti menších bagrovaných a ručně dokopávaných a začišťovaných sond v místě v té době ještě fungujícího parkoviště. I tyto sondy potvrdily přítomnost hřbitovního souvrství s množstvím dochovaných i narušených hrobů a hrobek. Tentokrát se výzkum dotkl většiny plochy nejnovější části vojenského hřbitova – druhého důstojnického oddělení, které bylo založeno na novém pozemku západně od staršího hřbitova pro důstojníky v roce 1801. Nová část hřbitova měla tvar obdélníku o rozměrech zhruba 90 × 38 m a ploše okolo 3650 m². Plošný archeologický výzkum proběhl v místě stavební jámy plánované budovy a retenční nádrže v jejím sousedství v celkové ploše 2600 m², z toho se 2300 m² plochy výzkumu nacházelo v místech hřbitova a zbytek pak zasahoval již mimo jeho areál. Stavbou tak bylo zasaženo zhruba 63 % z celkové plochy této nejmladší části hřbitova. Hlavní sezóna výzkumu proběhla od dubna do listopadu 2022 a po krátké přestávce jsme se pak na plochu vrátili v zimních měsících následujícího roku na ještě neprozkoumaná místa s tím, že část plochy byla zakryta velkým stanem s možností vytápění, aby práce mohly bez přerušování pokračovat i za nepříznivých klimatických podmínek (OBR. 97). Menší práce pak probíhaly v několika



97 | Vyhřívaný stan na části ještě neprozkoumané plochy důstojnického hřbitova v lednu 2023. Foto: E. Ditmar.

etapách ještě v létě roku 2023. Celkově bylo nakonec odkryto 835 hrobů, ale 154 z nich neobsahovalo lidské ostatky. Ve zbylých 666 hrobech jsme antropologicky prozkoumali a vyzvedli 1322 koster. Detailně a komplexně se podařilo prozkoumat okolo 53 % stavbou ohrožené plochy, částečně bylo prozkoumáno dalších 22 % plochy a na zbylých 25 % plochy došlo pouze k ručnímu sběru ostatků s dokumentací vybraných situací před nebo v průběhu zemních prací stavby. Odkryli jsme 68 vícečetných hrobů (tedy ty se dvěma a více jedinci), z nichž jsme antropologicky vyzvedli 715 koster nebo jejich částí. Hrobů s deseti a více těly bylo dvacet čtyři a pět z nich obsahovalo dokonce více než 100 těl.

Jak vlastně výzkumy probíhaly?

Úkolem obou plošných archeologicko-antropologických výzkumů bylo především detailně prozkoumat smysluplný vzorek stavbou ohrožené části hřbitova. Na jeho výběr měly vliv zejména finanční prostředky a délka času, které se podařilo týmu vědců na tuto akci dohodnout s investory obou developerských projektů. Takové jednání je téměř vždy výsledkem kompromisu mezi nároky archeologů a ochotou dané firmy poskytnout finanční prostředky v takové výši, aby byla splněna její zákonná povinnost a zároveň nedošlo k z jejich pohledu neúčelnému vynakládání financí. Aby se podařilo fundovaně odhadnout čas i náklady na dané výzkumy, předcházela jim v obou případech nejen rešerše dostupných písemných pramenů i starších archeologických akcí v nejbližším okolí, ale také výše zmíněná zjišťovací archeologická sondáž. Ačkoliv byl archeologický výzkum v Karlíně zaměřen primárně na pozůstatky zdejších hřbitovů, staly se jeho nedílnou součástí také nálezy z doby před hřbitovem i z období po jeho zániku.

Pro lepší představu popíšeme v následujícím textu, jak vlastně výzkumy probíhaly a jaké postupné kroky jsme podnikli, aby celý proces plynule pokračoval až do předání plochy stavbě. Na počátku obou etap plošných výzkumů došlo vždy k odstranění zpevněných povrchů a ke skrývce nejmladších terénů (navážky z prvních desetiletí 20. století) těžkou mechanizací pod dohledem archeologů. Tato skrývka dosáhla mocnosti okolo 1,5–2 m a již v těchto navážkách se ojediněle objevovaly jednotlivé lidské kosti a další nálezy související se zaniklým hřbitovem (např. fragmenty kamenných náhrobků). Tyto práce byly fotograficky dokumentovány a byly během nich odkryty základové partie nejmladších stavebních konstrukcí postavených až v období po zániku hřbitova (OBR. 98).

Na tuto skrývku plynule navazovala skrývka (začištění) lehkou mechanizací (minirypadlo) na povrch intaktně dochovaného hřbitovního horizontu, který byl v některých místech narušen mladšími pod povrch zahloubenými stavebními konstrukcemi a zemními zásahy. Vzhledem k charakteru hřbitovního horizontu a velmi podobnému zásypu hrobů i jejich okolí musela být skrývka často vedena o několik desítek centimetrů níže, tak aby bylo možné rozeznat půdorysy jednotlivých hrobových jam (často tedy až k hornímu okraji rakve). V průběhu tohoto začišťování docházelo k objevu největšího počtu kamenných náhrobků, a to přímo na místě, kde byly původně povaleny při zániku hřbitova, a odkrývali jsme i dochované podezdívky (základy) těchto náhrobků.

Teprve následně došlo k ručnímu kopání zásypu jednotlivých hrobů pracovníky výzkumu (krumpáč, motyčka, lopata), a to nejprve na úroveň víka rakve, pokud bylo dochováno (OBR. 99). Po fotografické dokumentaci a popisu této první fáze odkrytí hrobu, pokračovalo začištění koster-ních ostatků (smetáček, štěteček, špachtle a další drobné specializované nástroje), a to opět s fotografickou dokumentací a zaměřením nálezů (OBR. 100). Vždy po začištění konkrétní kostry

98 | Začátek archeologického výzkumu důstojnické části hřbitova. Skrývka navážek větším rypadlem a následné začišťování plochy minirypadlem v závěru dubna 2022. Foto z dronu: E. Ditmar.



došlo k její analýze antropologem, který také ostatky následně odborně vyzvedl a uložil do jednotlivých papírových sáčků a do bedny. Do předem připravených formulářů se jednotným způsobem zaznamenávaly základní údaje o hrobu a jeho obsahu. Záznam se skládal ze tří hlavních částí: za prvé šlo o údaje o hrobu a jeho konstrukci, za druhé o popis kostry včetně stavu jejího dochování, orientace (tedy v jakém směru leží), její polohy (jak leží), končetin a lebky, základních délkových rozměrů (tedy odhad výšky zemřelého), předběžných demografických parametrů (odhad věku dožití a pohlaví), rozpoznatelných patologií a anomálií, charakteru vybraných kloubních spojení a tafonomických určení (rozkladné procesy), a konečně za třetí popis a poloha výbavy hrobu a dalších předmětů včetně milodarů. Podobný byl také postup při odkrývání zděných hrobek, kdy se částečně drobnou mechanizací a částečně ručně vytěžil jejich zásyp na úroveň podlahy nebo dochovaných ostatků. Podobně se postupovalo u hromadných hrobů, jen to byla práce časově nejnáročnější a bylo třeba věnovat zvýšenou pozornost vzájemné poloze jednotlivých koster, které se různě překrývaly.

Oba výzkumy probíhaly od jara až do podzimu, a tak se denní teploty někdy pohybovaly nad třicet stupňů Celsia a v závěru výzkumu naopak přicházely noční i denní mrazíky. Pohromy při preparování hrobů představovaly letní bouřky s přívalovými srážkami i podzimní deště. Nedílnou součástí výzkumu se tak staly plachty zakrývající vždy alespoň



99 | Ruční odkrývání jednotlivých hrobů v jihovýchodním rohu zkoumané plochy hřbitova pro důstojníky v srpnu 2022. Foto z dronu: E. Ditmar.



100 | Dvě fáze odkrývání a dokumentace hrobu s dřevěnou rakví (hrob č. 660 v důstojnické části hřbitova). Foto: E. Ditmar.



↑ **101** | Plachty natažené nad částí plochy zkoumaného důstojnického hřbitova a dron dokumentující nezakrytou část hrobů v létě 2022. Foto z dronu: E. Ditmar.

➔ **102** | Archeologická laboratoř zajišťovala v letních měsících očištění a evidenci nálezů přímo v terénu na místě výzkumu (léto 2013). Foto: P. Kacl.

část plochy výzkumu před nemilosrdným sluncem i silným deštěm. Veškeré odkryté situace se průběžně geodeticky zaměřovaly a fotografovaly a bez dronu by se dnes již neobešel pravděpodobně žádný větší archeologický výzkum (OBR. 101).

Co se stalo s nalezenými předměty?

Movité nálezy (tedy nalezené předměty) jsme rozdělili do několika kategorií – na ty, které jsme vyzvedli v průběhu skrývky, ty, které pocházely ze záspy konkrétního hrobu, a ty, které pocházely přímo z rakve, byly její součástí nebo byly u těla zemřelého. Veškeré ostatky i nálezy byly následně očištěny v archeologické laboratoři a zaevidovány. Laboratoře byly v průběhu obou výzkumů v letních měsících zřízeny přímo v terénu v sousedství zkoumané plochy, tak aby se urychlil průběh čištění, zpracování a evidence nálezů (OBR. 102). V průběhu zpracování výsledků z terénní fáze archeologického výzkumu jsme také provedli větší množství odborných analýz. Veškeré nalezené mince byly předány na očištění a odbornou analýzu numismatikovi. Očištěním a konzervací prošly také vybrané předměty z barevných kovů (cín, mosaz, bronz, zinek) a železa. Z hlediska umělecko-historického a dalších širších souvislostí vyhodnotili vybraní odborníci některé zajímavé nálezy jako vojenská vyznamenání, medailky (svátostky), křížky nebo knoflíky. V další fázi pak následovala digitalizace veškerých v terénu získaných informací, která vyústila ve zpracování celého balíku dat do podoby nálezové zprávy a jednotlivých odborných publikačních výstupů, tedy článků s konkrétními tématy a problematikou. O osudu nalezených ostatků se podrobněji zmíníme v závěru této knihy.

Nálezy z doby před vznikem hřbitova

Výzkumy přinesly informace také o tom, co se dělo na pozemku v době před vznikem hřbitova i po jeho zániku. Bezpochyby nejstarší nálezy reprezentovalo několik zlomků keramických nádob vyrobených ve starším eneolitu, pravděpodobně v období kultury s nálevkovitými poháry, tedy někdy před pěti a půl tisíci lety (OBR. 103). Poměrně omlété střepy jsme našli v severozápadním rohu plochy důstojnického hřbitova zkoumané roku 2022, avšak mimo samotnou plochu hřbitova, za jeho ohradní zdi, v místech, kde podél hřbitova vedla původně cesta. Při začišťování povrchu půdního horizontu však nebyla rozpoznána žádná zahloubená jáma, ve které střepy původně skončily. Samotné katastrální území Karlína je na pravěké nálezy poměrně skromné, i když v jeho okolí – v oblasti Poříčí na Novém Městě (okolo kostelů sv. Petra Na Poříčí a sv. Klimenta) i v Libni jsou nálezy z různých období pravěku naopak poměrně časté.

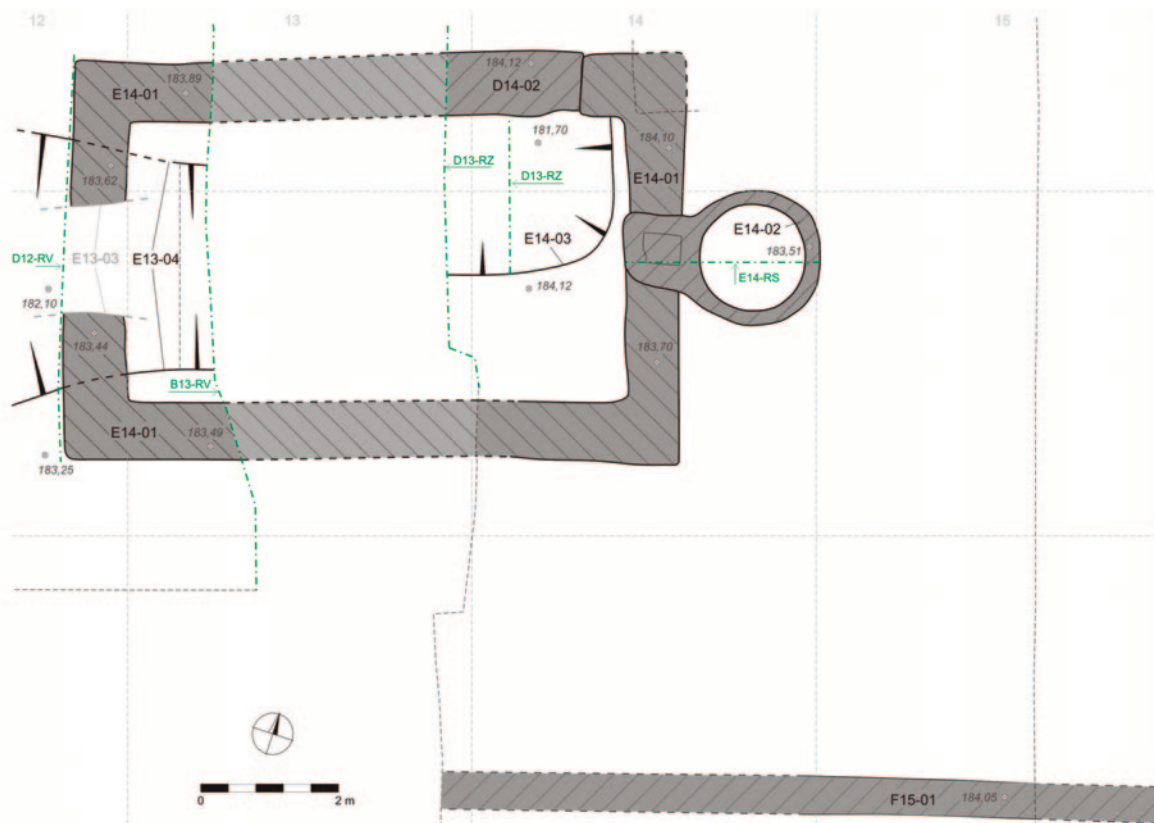
Jedním z nejstarších nálezů z Karlína je kostrový hrob datovaný do protoúnětické fáze kultury únětické ze sklonku eneolitu a počátku doby bronzové (přibližně 2300–

2200 př. Kr.), který objevili v roce 1942 dělníci při kopání písku v blízkosti budovy Invalidovny. Při prohlídce místa tehdy zjistil archeolog Antonín Knor z Archeologického ústavu v Praze, že hrobová jáma byla zavalena vrstvou kamenů a kostra ležela ve skrčené poloze na pravém boku hlavou k jihu. V hrobě ležel vedle kostry džbánek a malý baňatý hrnek. V této souvislosti jsou zajímavé čtyři celé keramické nádoby uložené ve studijním sbírkovém fondu Ústavu pro archeologii Filozofické fakulty Univerzity Karlovy. Vejčitý hrnek, nádobka s otvorem, džbánek a koflík se našly na neznámém místě v Karlíně a na univerzitu se dostaly v době nacistické okupace. Nádoby pocházejí rovněž z období sklonku eneolitu až začátku doby bronzové, a původně tak mohly pocházet z dalších dvou až čtyř nedokumentovaných hrobů. Nejnovější doklady pravěkého osídlení Karlína pocházejí z nedávné doby, kdy byl v průběhu let 2010 a 2011 prováděn archeologický dohled při výstavbě druhé etapy administrativního komplexu Invalidovna mezi ulicemi Molákovou, Sokolovskou a Za Invalidovnou. Na části plochy zůstalo zachováno souvrství hlinitých půdních horizontů, ze kterých byly získány zlomky pravěké keramiky, pravděpodobně také z pozdního eneolitu až starší doby bronzové.

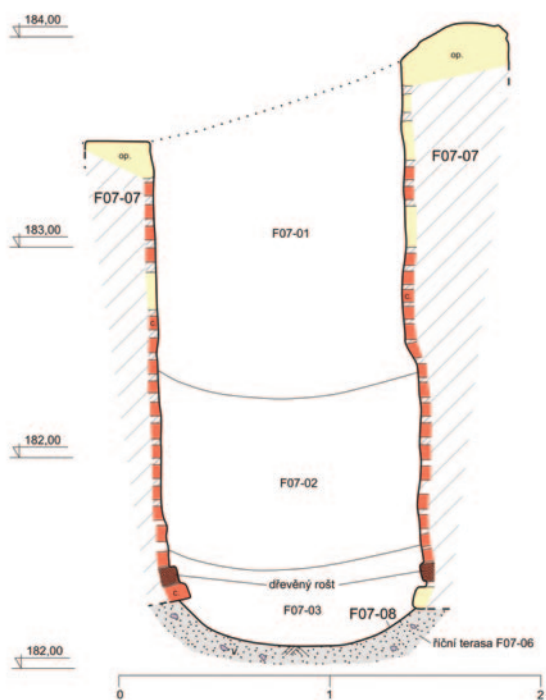
Pro mladší období pravěku a pro dobu raného středověku nám nálezy z plochy hřbitova i jeho okolí chybí. Zlomky keramických nádob z období vrcholného středověku byly nalezeny v mizivém množství v druhotných pozicích (v mladších situacích), a lze tedy předpokládat, že v této době nebyly pozemky pod Vítkovem intenzivně využívány. Mohly sloužit maximálně jako pole, louky, sady nebo vinice. Středověká ves se totiž nacházela v blízkosti Poříčské brány novoměstských hradeb ve vzdálenosti více než jeden kilometr od námi zkoumané plochy. Je tak pravděpodobné, že se v této části Karlína intenzivnější



103 | Zlomky keramické nádoby vyrobené ve starším eneolitu (v období kultury s nálevkovitými poháry). Nálezy z těsného sousedství důstojnické části hřbitova. Foto: M. Vyšohlíd.



104 | Plánek půdorysu domu odkrytého v ploše důstojnického hřbitova, který byl nejspíše součástí zemědělské usedlosti stojící zde nejpozději od 17. století. Autor: E. Ditmar.



105 | Kresbná dokumentace řezu studnou zemědělské usedlosti v místech důstojnického hřbitova a keramický džbánek ze 17. století, který jsme našli v jílovitých usazeninách na jejím dně. Kresba: E. Ditmar, foto: M. Vyšohlíd.

➔ **106 |** Výběr z mincí ze 17.–18. století nalezených v průběhu výzkumu důstojnické části hřbitova. Mince dokládají osídlení místa před vznikem hřbitova. Foto: M. Vyšohlíd.

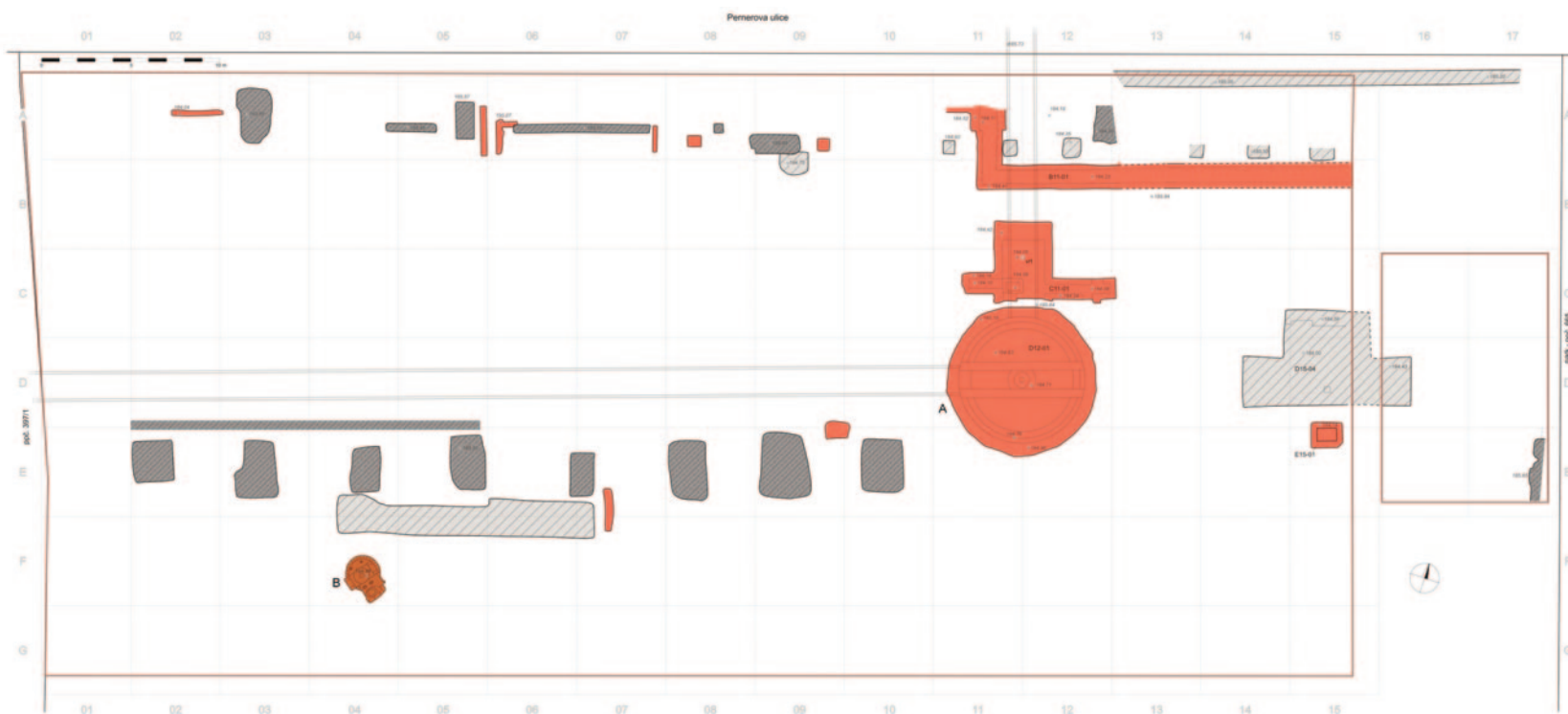
osídlení v podobě zemědělských usedlostí začalo rozvíjet až v období novověku, protože z něj nám naopak nálezy nescházejí.

Západně od hřbitova, na sousední ploše, která sloužila jako občasné parkoviště, proběhl v roce 2022 zjišťovací archeologický výzkum formou jednotlivých sond vyhloubených bagrem do zdejších terénů. Ve dvou sondách se při jižním okraji Pernerovy ulice (naproti dnešnímu centru Forum Karlín) našly zbytky dvou zděných domů (zemědělských usedlostí) postavených nejdříve ve druhé polovině 17. století, spíše však až v průběhu století následujícího. K zásadnímu objevu však došlo také v ploše důstojnického hřbitova. Ve východní části zkoumaného pozemku jsme odkryli základy nepodsklepeného domu postaveného z opuky (OBR. 104). Dům měl obdélný půdorys o celkových rozměrech 10 × 6 m a z jeho půdorysu vystupovala z východního obvodového zdiva kruhová odpadní jímka vyzděná z cihel. Měla průměr okolo dvou metrů a podobnou hloubku. V jejím zásypu jsme našli množství zlomků zeleně glazovaných keramických kamnových kachlů vyrobených v 16. století nebo na počátku 17. století.

Jižně od domu jsme ve vzdálenosti přibližně pěti metrů našli zbytky základového zdiva, které nejspíše tvořilo ohradní zeď dvora usedlosti. K domu patřila také studna odkrytá západně od něj ve vzdálenosti zhruba 22 m. Původně nejspíše ležela na okraji pozemku u ohradní zdi, která ho obepínala. Studna o vnitřním průměru 1,3 m a hloubce okolo 3 m, byla vyzděna z cihel a kamenů na dřevěném nosném roštu. V jejím zásypu jsme našli několik set zlomků kuchyňské a stolní keramiky – glazované talíře, hluboké misky, hrnce, pánvičky a džbánky (OBR. 105). Keramika pocházela z období druhé poloviny 17. až první poloviny 18. století a studna zanikla nejpozději v době založení hřbitova, spíše však o něco dříve, tedy v průběhu druhé poloviny 18. století. V zásypu studny ležely také fragmenty mnoha železných předmětů včetně zkorodované hroudy hřebíků nebo kamenného závaží.

Samotný dům však sloužil ještě nějaký čas po vzniku hřbitova, ale později, po jeho zániku, byly také v místech domu vyhloubeny jednotlivé hroby, a hrobníci si tak museli při jejich kopání poradit nejen s hlínou, ale také s opukovými kameny spojenými maltou. O intenzivnějším využívání tohoto místa v novověku svědčí i velké množství nálezů zlomků keramiky ve hřbitovním souvrství. Během kopání zásypů jednotlivých hrobů jsme našli stovky střepů z nádob vyrobených v průběhu 17. a 18. století, ale také zlomky keramických dýmek, mince a další předměty ze stejného období (OBR. 106). Ve výčtu nálezů ne-





můžeme opomenout sedm fragmentů kamenných korýtek na vodu, která byla původně nejspíše součástí zázemí usedlosti. Později však skončila v zásypech hrobů nebo byla druhotně využita jako běžný stavební materiál v podezdívkách náhrobků.

Industriální archeologie – nálezy z doby po zániku hřbitova

Archeologický výzkum se dotkl také období po zániku hřbitova. Někdy po roce 1854 totiž na pozemku v jeho západním sousedství vzniká část továrenského provozu firmy Daněk a spol. Jistý Čeněk Daněk koupil společně se starostou Karlína Josefem Götzlem malou karlínskou strojírnou firmy *Meisner & Comp.* a v ní založili strojírenský podnik pod novým názvem *Daněk & Co.* Vsadili na výrobu strojního zařízení pro cukrovarnictví, které bylo tou dobou na vzestupu. Roku 1872 se firma sloučila se společností *Breitfeld & Evans* a vznikla tak *Akciová společnost strojírnny, dříve Breitfeld, Daněk a spol.* Po fúzi zaměstnávala strojírna až 1500 dělníků a její impérium se postupně rozšiřovalo do celého bloku mezi dnešními ulicemi Křížkovou, Pernerovou, Kollárovou a Šaldovou a stala se jedním ze základů pozdějšího strojírenského koncernu ČKD (*Českomoravská-Kolben-Daněk*). V původním plánu karlínské obce, která pozemky hřbitova získala od armády, bylo rozdělit plochu na jednotlivé stavební parcely a vystavět zde domy pro živnostníky s dílnami a sklady v zadních částech parcel. Z důvodu nízkého zájmu o pozemky nakonec karlíňští většinu z nich prodali v letech 1906 a 1917 strojírně pro rozšíření továrny. Na ploše vrostly především skladovací haly pro výrobky a tovární železniční vlečka pro přepravu rozměrných výrobků v rámci továrního komplexu i pro jejich odvoz zákazníkům. Zbytky továrních budov byly strženy po velké povodni z roku 2002, ale jejich zahloubené části zůstaly na místě až do doby archeologických výzkumů (OBR. 107). V jejich průběhu jsme zaměřili různé betonové základové patky skladovacích hal, zbytky základových zdí, cihlové topné kanály pro vyhřívání budov, ale také kolejiště a točnu tovární železniční vlečky (OBR. 107:A; 108). Překvapivým a zajímavým nálezem byl obrovský, několik tun vážící kus výrobku, který byl z nějakého důvodu zakopán pod podlahou jedné skladovací haly, nejspíše v době některé z rekonstrukcí nebo přestaveb továrny. Jednalo se pravděpodobně o část vodní turbíny (OBR. 107:B; 109). Mezi nálezy z období po zániku hřbitova však bylo také mnoho dalších menších nalezených předmětů – smaltované hrnky, lahve i elektrody určené ke svařování (OBR. 110).

107 | Celkový plán výzkumu důstojnické části hřbitova s vyobrazením základů továrenské zástavby a dalších technologických zařízení (A – točna tovární vlečky, B – nalezená část turbíny). Autor: E. Ditmar.

➔ **110** | Výběr z předmětů nalezených v nejmladších navážkách, které mohly souviset s existencí továrny. Foto: M. Vyšohlíd.



↑ **108** | Odkryté základy železniční točny tovární vlečky a zbytků kolejí, které vedly do výrobních hal na druhé straně ulice. Východní část důstojnického hřbitova v pohledu od jihu směrem k Pernerově ulici. Foto: M. Vyšehlid.

→ **109** | V důstojnické části hřbitova nalezená část vodní turbíny – pozůstatek po existenci strojírně v době po zániku hřbitova. Jako měřítko posloužil Egon Ditmar, hlavní technik a dokumentátor výzkumu v letech 2022–2023. Foto: M. Vyšehlid.

Nálezy z roku 2025

Na samotný závěr této kapitoly je potřeba zmínit nejnovější nálezy z roku 2025. V tomto roce totiž začaly bagry hloubit základy přístavby tělocvičny, školní jídelny a kuchyně na volném pozemku mezi historickou budovou základní školy na Lyčkově náměstí a Pernerovou ulicí. Škola se nachází v severním sousedství hřbitova pro mužstvo, ale bývalý hřbitov na její pozemky nezasahoval. Bylo tedy poměrně překvapivé, že se při zemních pracích narazilo na lidské ostatky. Jednalo se o nález hromadného hrobu s ostatky ležícími v hloubce okolo 3 m od současného povrchu. Jen několik těl bylo uloženo v rakvích, zbytek bez nich, s ostatky prosypanými vápnem. Povrch hrobu, který měl rozměry 11,5 × 2 m překrývala mohutná vrstva říčního písku, který se zde usadil během některé z povodní v 19. století (OBR. 111).

V pátrání po původu ostatků musíme stručně zmínit pohnuté události v naší metropoli okolo poloviny 18. století. V listopadu 1741 dobyla během první slezské války spojená francouzsko-bavorsko-saská vojska Prahu a začala její okupace, kdy se v ní mělo přes zimu ubytovat kolem 40 000 vojáků. Na začátku prosince byla pro nemocné a raněné zřízena nemocnice v univerzitních budovách u sv. Klementa na Starém Městě. Denně zde umíralo okolo 20 lidí, pohřbíváných na morovém hřbitově v Olšanech. Kapacita však nedostačovala, a tak už v lednu 1742 byly v chodu špitály na Novém Městě u sv. Ignáce, na tzv. Královském dvoře u Hybernů a v semináři u sv. Benedikta. Ze strachu před rozšířením nemoci (skvrnitého tyfu a úplavice) mezi obyvatele města však byli nemocní Francouzi přesunuti za hradby Prahy do Invalidovny. Pro bavorské vojáky vznikl lazaret poblíž šancí Na blátě, mezi Novou a Poříčskou branou. Nemocní leželi na těchto místech až do června, kdy se začala k Praze blížít rakouská vojska a na 5000 nemocných a raněných bylo přesunuto zpět do lazaretů uvnitř hradeb. Okupační armáda začala město opouštět v prosinci 1742, ale několik tisíc vojáků neschopných cesty zde muselo zůstat spolu s ošetřujícím personálem (již opět v Invalidovně) až do začátku dubna 1743. Reálné odhady hovoří o 10 000 mrtvých v nepřátelských armádách během okupace. Z této doby nemáme konkrétní informace o pohřbívání mrtvých přímo v okolí Invalidovny, i když ho zcela vyloučit nemůžeme. Během druhé slezské války obsadilo v září 1744 Prahu na dva měsíce vojsko pruské. V říjnu pak začali prušti vojáci hromadně umírat, a to jak na následky zranění, tak



především na „červenou nemoc neb běhavku“ (úplavici) v počtu okolo dvaceti denně. František Václav Felíř ve svých *Letopisech* poznamenal: „27. [října] Preussů neb Brandeburků čím dál, tím více přibývalo do jich špitálů, jak raněných, tak nemocných. Ty pak nemocní nejvíce na červenou nemoc neb běhavku sou umírali. A tak jich přibývalo, že jim vykázány špitálové nepostačovali, dle toho do Královského dvora a k sv. Anně do dvora, též do Zbraslavského domu po mnoha set osob jsou se kladli, mnohé také již mrtvé na vozích mezi nimi přivezené bejvali. Ty, kteří zemřeli, byli vezeni pod vrch Žižkov za Invalidův stavení a tam pohřbení jak katolíci, tak kalvíni.“

Je tak velmi pravděpodobné, že námi objevené ostatky náleží právě mrtvým z podzimu roku 1744. Fakt, že na podobné hroby narazili už dělníci při stavbě školy v roce 1904, dokládá nález dlouhých kostí a lebek vyskládaných u základů budovy. Tehdejší dělníci tedy nález koster nejspíše nikde nehlásili a kosti jen vyskládali do mezery mezi základovou zdí a hranou výkopu a opět je zasypali, což se naštěstí o 121 let později neopakovalo. Na podzim roku 2025 tedy proběhla řádná dokumentace hrobu, ale protože se nacházel pod základovou spárou nové přístavby, a nehrozilo tudíž jeho zničení, byly ostatky ponechány na místě. Pouze kosti v druhotných pozicích, přemístěné již dělníky na počátku 20. století, byly odvezeny a pietně uloženy na Olšanských hřbitovech.



111 | Patrný půdorys hromadného hrobu zahloubený do podložních písků za budovou ZŠ na Lyčkově náměstí. Patrné byly stopy po prosypávání ostatků vápnem. Foto: J. Jeřáb.

Literatura:

Bláhová-Sklenářová, Z. 2012: Soubor nádob z přechodu eneolitu a doby bronzové z Prahy-Karlína. *Archaeologica Pragensia* 21, 49–54.

Brown, D. T. – Frisby, H. – Prior, S. 2024: Grave communications: how an understanding of gravedigging practices informs post-medieval cemetery excavations and interpretations. *Post-Medieval Archaeology* 58/1, 100–120.

Farkač, Z. 1976: Soupis archeologických lokalit velké Prahy. Praha.

Felíř, F. V. 2011: *Letopis 1723–1756*. Praha.

Jeřáb, J. – Kašpar, V. – Zavřel, J. 2014: Praha-Karlín, in: *Archeologický výzkum*

v Praze v letech 2010–2011 (paleolit – doba bronzová): dodatky. *Archaeologica Pragensia* 22, 694–696.

Jungklaus, B. 2023: Empfehlungen zur Ausgrabung von Menschlichen Überresten. *Rundbrief Grabungstechnik* 23, 13–17.

Kačl, P. – Průchová, E. 2017: Komplex zaniklých hřbitovů v Praze-Karlíně. *Archaeologia historica* 42/1, 153–185.

Lutovský, M. – Smejtek, L. a kol. 2005: *Pra-
věká Praha*. Praha.

Spurný, V. 1949: Přehled archeologického výzkumu za r. 1939–46. III. Starší doba

bronzová. *Nálezy z Čech v letech 1942–1946. Zprávy památkové péče* 9, 88–91.

Vyšohlíd, M. 2023: Anthropological and Archaeological Research on a Defunct Military Cemetery in Prague. *The SHA Newsletter Vol. 56: Number 4*, 30–32.

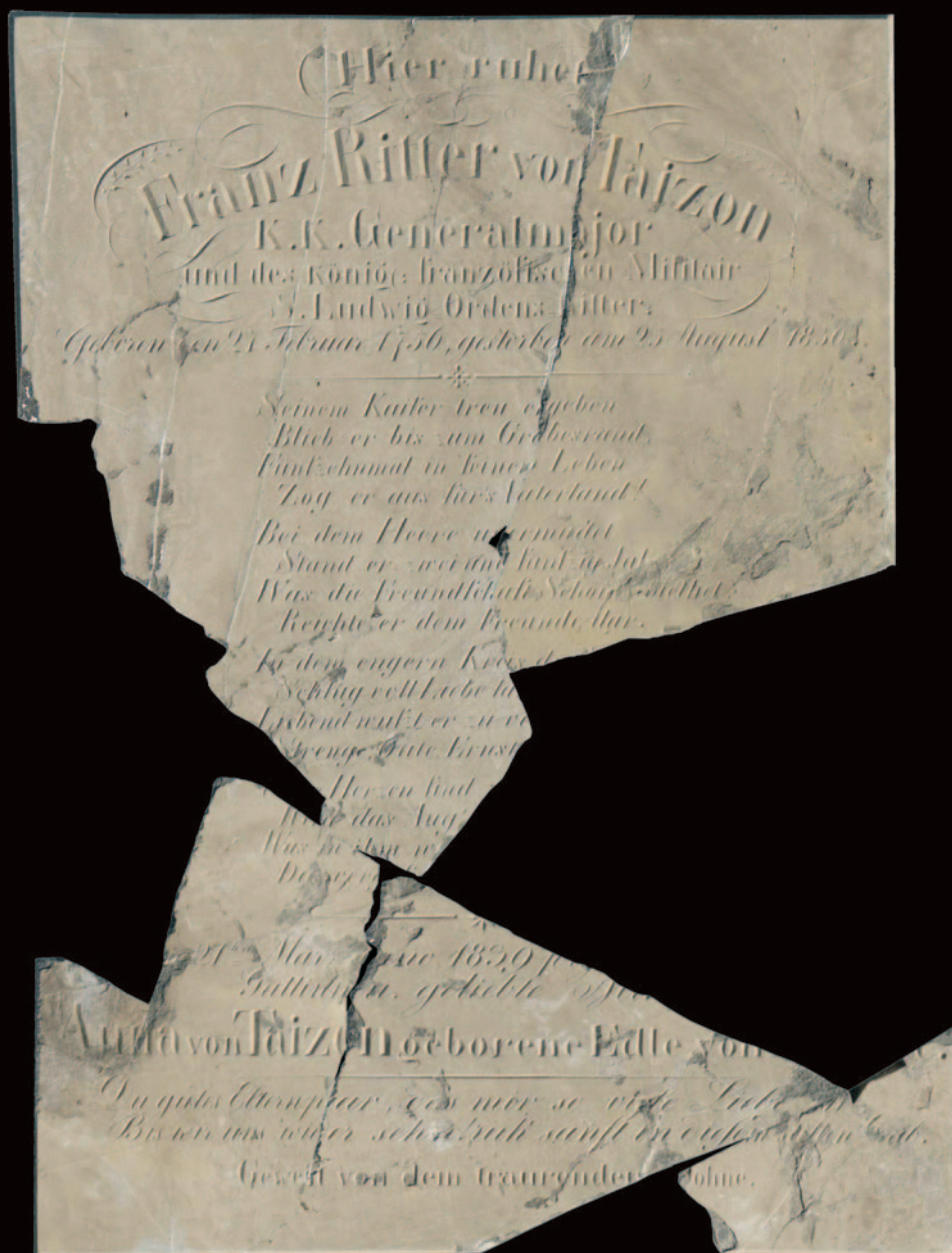
Vyšohlíd, M. 2024: Zaniklý vojenský hřbitov v Praze-Karlíně z pohledu antropologie a archeologie. *Historie a vojenství* 2/2024, roč. LXXIII, 96–115.

Wasková, M. M. – Waska, K. 2025: Francouzi v Plzni 1741–1742. Zapomenutá epidemie aneb okupace vleže. *Documenta Pragensia Supplementa XI*, 259–282.

Christian Franz Ritter von Taizon

Martin Vyšohlíd

Začátkem května roku 2022 jsme během výzkumu našli několik fragmentů nápisové desky o celkové výšce 80 cm a šířce 54 cm (OBR. 181). Tato 8,5 cm silná deska z kalového vápence byla pokryta četnými nápisy s původně zlaceným písmem. V její horní části byl patrný nápis *Hier ruhet / Franz Ritter von Taizon / k.k. Generalmajor / und des Königl. französischen Militair / S. Ludwigs Ordens / Geboren den 27 Februar 1756, gestorben am 25 August 1830*. Tato část nápisu nám tak jasně ukázala na důstojníka a šlechtice francouzského původu, který se narodil roku 1756 v Metách, ležících na severovýchodě dnešní Francie. Nevíme, kdy a jak začala jeho vojenská kariéra u rakouské armády, ale roku 1778 odchází v hodnosti praporčíka ze 47. do 54. pěšího pluku, s nímž je spojena jeho další a nutno dodat velmi úspěšná vojenská kariéra. Tento pluk měl od roku 1790 jako své posádkové město Prahu a od roku 1808 pak Jindřichův Hradec, takže mimo vojenská tažení strávil von Taizon svůj další život v Čechách. V dubnu 1804 byl povýšen z kapitána na majora, v březnu 1809 na podplukovníka a mezi lety 1813 a 1821 velel v hodnosti plukov-



181 | Zlomky nápisové desky z hrobu generálmajora Franze von Taizon a jeho ženy Anny. Foto: M. Vyšohlíd.

níka 54. pěšímu pluku (OBR. 182). Zúčastnil se mnoha významných bitev napoleonských válek na počátku 19. století. U Wagramu byl roku 1809 zraněn a jako velitel pluku se pak zúčastnil několika bitev roku 1813 – u Drážďan, Chlumce i bitvy u Lipska a 15. října 1817 obdržel rytířský stupeň francouzského Řádu sv. Ludvíka (*Ordre royal et militaire de Saint-Louis*, OBR. 183). V březnu 1821 byl povýšen do hodnosti generálmajora a stal se velitelem vojenského kontingentu v polském Podgorze (dnes část města Krakova) a posléze krátce (od podzimu 1827) velitelem posádky v pevnosti Terezín. Penzionován byl 23. února 1828 a penze využil mimo jiné ke zlepšení svého zdraví. Hned v červenci téhož roku totiž i s manželkou absolvoval léčebný pobyt v Karlových Varech. I přes celoživotní vojenskou kariéru a několik zranění zemřel až v 74 letech roku 1830. Nakonec tedy jeho tělo spočinulo nedaleko vojáků, z nichž některým velel v bitvách u Chlumce a Drážďan a kteří skončili v hromadných hrobech na karlínském hřbitově na podzim a v zimě roku 1813.

Ve střední části desky se částečně dochoval dlouhý text – báseň, oslavující jeho zásluhy i charakter. Tu se nám podařilo doplnit do původní celkové podoby:

*Seinem Kaiser treu ergeben
Blieb er bis zum Grabesrand,
Fünfzehnmal in seinem Leben
Zog er aus für's Vaterland!
Bei dem Heere unermüdet
Stand er zwei und Fünfzig Jahr,
Was die Freundschaft Schönes bietet,
Reichte er dem Freunde dar.
In dem engern Kreis der Seinen
Schlug voll Liebe launt sein Herz,
Liebend wußt er zu vereinen
Strenge, Güte, Ernst und Scherz!
Uns're Herzend sind zerrissen –
Wird das Aug' gleich thränenleer
Was in ihm wir schmerzlich missen,
Das vergißt sich nimmermehr!*

Necelých devět let po smrti generálmajora byla do stejného hrobu pohřbena také jeho manželka Anna, o čemž svědčí nápis ve spodní části desky: *21^{ten} März Anno 1839 [...] / Gattin u. geliebte [...] / Anna von Taizon geborene Edle von Heinke / Du gutes Elternpaar, das mir so viele Liebe [...] / Bis wir und wider sehn! Ruh sanft in diesem stillen Grab. / Gewert von dem traurenden Sohne.*

Tu do hrobu uložil pravděpodobně syn Josef, který se narodil roku 1799 v Praze a následoval otcovu vojenskou kariéru u stejného pěšího pluku. K němu nastoupil jako nižší důstojník již v 15 letech v roce 1814 a postupně stoupal v kariéřním žebříčku. Bylo však již po napoleonských válkách, které dávaly příležitost ke strmému kariéřnímu růstu, a tak byl Josef povýšen z majora na podplukovníka až o 34 let později roku 1848. Již o dva roky později byl ale povýšen na plukovníka. Jeho kariéru však ukončila krátká nemoc, které podlehl 11. května 1851 v Laxenburgu poblíž Vídně.

Literatura:

Liste der angekommenen Kur- und Bade-gäste in der königl. Stadt Kaiser-Karlsbad im Jahre. Karlsbad: F. J. Franieck, 4. 7. 1828, 1828(32), s. 1.

Oesterreichischer Soldatenfreund: Zeitschrift für militärische Interessen. Wien: J.

Hirtenfeld, H. Meynert, 19. 6. 1851, 4(73), s. 294

Anonymus 1848: Wiederseh'n! Eine Sammlung von 424 auserlesen zum Gebrauche besonders geeigneten Grabschriften. Prag und Leitmeritz.

Neuwirth, V. von 1894: Geschichte des k. u. k. Infanterie-Regimentes Alt-Starhemberg Nr. 54. Olmütz.



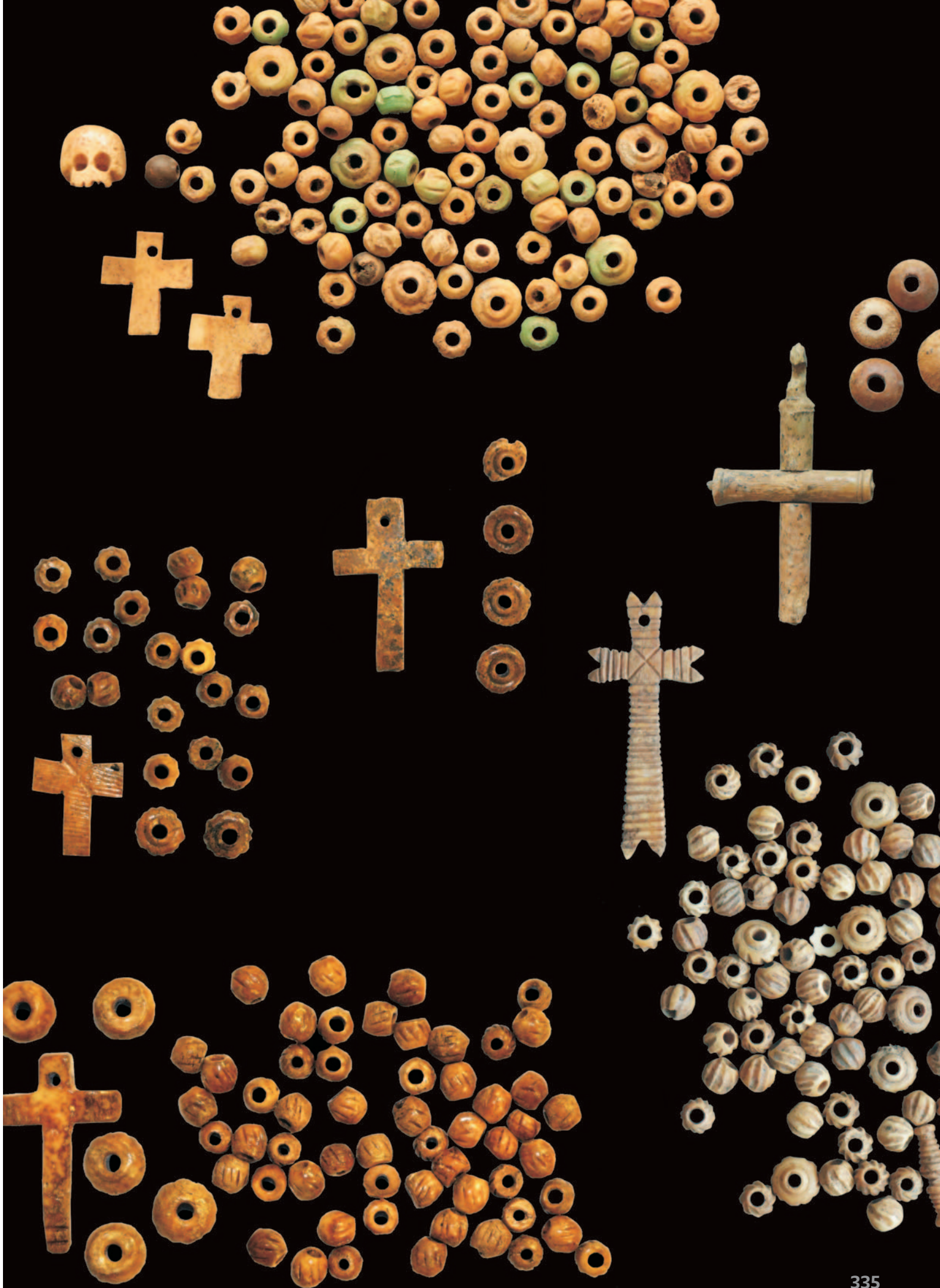
182 | Vojáci 54. pěšího pluku, kterým von Taizon velel mezi lety 1813 a 1821 a u kterého sloužil od roku 1778. Zdroj: *Neuwirth, von V. 1894, s. 224a.*



183 | Řád sv. Ludvíka, který generál von Taizon obdržel roku 1817. Zdroj: Wikipedia Commons.



408 | Corpus Christi
(výška 8 cm) z dřevěného
křížku. Nález z hrobu č. 442
na důstojnické části hřbitova.
Foto: M. Vyšohlíd.





The dead from Karlín

The story of the defunct cemetery (1753–1895)

Karlín, a former suburb of Prague, was located on the bank of the Vltava River in the vicinity of defensive walls of the New Town of Prague. Between 1731 and 1738, on a large undeveloped plain east of the centre of the then village, the monumental building of the Invalidovna was erected – a facility for the accommodation of disabled veterans from the Czech part of the Austrian and later Austro-Hungarian monarchies. Only one ninth of the originally planned project was built, but it was still an economically self-sufficient complex with a normal capacity to accommodate 500–1000 people, including wives and children of soldiers.

In 1753, a military cemetery was founded near the Invalidovna facility at the foot of Vítkov Hill. It was initially intended for the deceased from Invalidovna, but soon became the main military cemetery for the entire right-bank Prague. Soldiers garrisoned in Prague or retired soldiers living in the metropolis were buried here. From the beginning, the cemetery was divided into a section for enlisted soldiers, i.e. ordinary men and non-commissioned officers, and another section for commissioned officers. Later, in 1784, Evangelical cemeteries were added, divided into a Lutheran cemetery for Evangelicals of the Augsburg Confession and a Helvetic cemetery for Reformed Evangelicals of the Helvetic Confession. The cemetery was then still expanded by another section for commissioned officers in 1801. The total area of the complex reached almost 24,000 m² and several tens of thousands of people were buried here. The efforts to close the cemetery began to appear in the 1860s, but in the end the last burial took place here as late as 1895. Some of the remains and gravestones were transferred in 1905 and 1906, especially to the central Prague cemetery in Olšany. However, tens of thousands of remains and hundreds of gravestones remained in place, while the cemetery area was covered with up to two metres thick soil layer. In its place, warehouses and other facilities of the neighbouring engineering plant were then built, which stood here until the beginning of the 21st century.

Due to the construction of two administrative buildings, large-scale archaeological and anthropological research was carried out in 2013 (with a subsequent shorter stage in 2016–2017) and 2022–2023. The first research took place in a part of the cemetery area for enlisted soldiers and in parts of both Evangelical cemeteries. It documented 1019 graves with the remains of 1429 bodies (869 individuals in the military cemetery, 475 in the Helvetic cemetery and 85 in the Lutheran cemetery). In 2022 and 2023, 835 graves were uncovered in the area of the younger part of the cemetery for commissioned officers, but 154 of them did not contain human remains. In the remaining 666 graves, we anthropologically examined and retrieved 1322 skeletons.

Burials were carried out in the cemetery not only continuously in individual graves and family tombs, but also in large numbers in mass graves at the time of exceptional events. Most of the bodies were placed in these graves in the autumn and winter of 1813, when thousands of wounded soldiers of the anti-Napoleonic coalition from the battles of Dresden (27–28 August 1813) and Chlumec and Přestanov (29–30 August 1813) were present in Prague. At that time, almost 3500 soldiers died in Prague hospitals from their injuries, but mainly as a result of an epidemic of infectious diseases, and a large part of them were buried in mass graves in Karlín. Other smaller mass graves then date from 1848 (suppression of revolutionary events in Prague) and 1866 (Austro-Prussian War). In the course of both archaeological investigations, dozens of multiple (common) graves containing two or more bodies were uncovered. Seventeen of them, with 489 retrieved individuals, were discovered in the area of the cemetery for enlisted soldiers. In the area of the younger cemetery for commissioned officers, a total of 68 such graves were found, from which 715 skeletons or their preserved parts were anthropologically retrieved. Ten

multiple graves with a total of 41 skeletons were uncovered in the Helvetic cemetery. In the Lutheran cemetery, we documented only three multiple graves. However, in the whole cemetery there were only six large graves containing demonstrably a hundred or more individuals – one in the cemetery section for enlisted soldiers, and five in the examined section for commissioned officers. The largest graves were 11–12 metres long and 4–6 metres wide. In general, it can be stated that only a minimum of objects were found in all the extensive common graves, especially in comparison with the number of bodies buried in them.

Although it is for a large part a military cemetery, war injuries (slash, stab and gunshot wounds) have not yet been fully proven. The most common pathologies in the skeletal material appeared to be dental caries, jaw cysts, orthodontic anomalies (abnormal tooth growth), arthrosis (osteophytes), osteoporosis, ankylosis (abnormal adhesion of bone joints), congenital blocks (fusion of the vertebrae), scoliosis, the so-called Schmorl's nodes on the vertebrae (desiccation of the intervertebral discs), osteomyelitis (including syphilis) and healed fractures of long bones. An interesting fact was the numerous evidence of the so-called cranial autopsies (sawed-off and mostly reattached skull caps), of which 144 were recorded (67 in the cemetery for commissioned officers, 42 in the cemetery for enlisted soldiers, 32 in the Helvetic cemetery and 3 in the Lutheran cemetery), exclusively in single burials or in multiple family burials, but not in larger mass graves. At the cemetery for enlisted soldiers, we discovered nine cases of amputations of upper and lower limbs. Another four cases of evidenced amputation were detected in the Helvetic part of the cemetery. Surprising were the finds of trepanned skulls, which we recorded in three cases in the Helvetic cemetery and in one case in the Lutheran cemetery. An extreme case was represented by a skull perforated with ten trepanation holes.

Both research investigations have yielded a total of 15,000 movable finds, although not all of them dated from the time of the cemetery's existence. A specific category consisted of fragments of gravestones, of which about 570 in total were found during both research actions, while the vast majority of them came from the cemetery section for commissioned officers (about 530 pieces). Several dozen valuable and artistically impressive gravestones were taken elsewhere after the cemetery ceased to function at the beginning of the 20th century, and some of them have been preserved to this day. Some of the gravestones found in the course of the research were already destroyed during the existence of the cemetery, but most of them only during its liquidation, when they were torn down to the ground or tossed into empty tombs and graves and then overlaid with the brought soil.

A total of 1645 so-called single graves, i.e. those where only one body was buried, were uncovered and documented at the Karlín cemetery during both large-scale research investigations. Among them, we register 1525 burials in coffins, i.e. almost 93 %. Wooden coffins completely dominated, making up a full 99 % of the total. Also evidenced were 16 metal (zinc) coffins, three of them in the section for commissioned officers, five in the Lutheran cemetery and eight in the Helvetic cemetery. The absence of finds of these more financially demanding coffins in the cemetery for enlisted soldiers is certainly not surprising. The presence of a coffin has not been confirmed for the rest of the bodies, i.e. 120 graves, although in some cases it may have been caused by the place of burial or significant damage to the grave by more recent excavating. However, the wooden coffins were, with some exceptions, very poorly preserved, so their appearance was mainly indicated by their metal components. We found over 6000 such artefacts, most of which were iron nails (about 4000 pieces), coffin handles (869 pieces), coffin guards and brackets (handles) (838 pieces), decorative screws and bolts to close coffins (130 pieces), various brass decorations of coffins, exceptionally also metal locks and keys. In rare cases, we also found the remains of objects lying on coffins or in their close vicinity – funeral wreaths and flowers.

Another category of finds was represented by the remains of the clothing of the deceased. Preserved fragments of textiles were found in only 105 graves and fragments of leather (mostly shoe soles) in 74 graves. On the other hand, more durable (especially metal) parts of clothing, particularly military uniforms, were abundant. During both investigations of the Karln cemetery, we found a total of 1903 buttons, of which 1397 were in the cemetery section for commissioned officers, 332 in the Evangelical cemeteries and 174 in the cemetery for enlisted soldiers. Logically, the most preserved were metal buttons – there were a total of 1396 of them, with an absolute predominance of buttons made of copper alloys, especially brass. However, we also found several dozen pieces of iron buttons, another 261 buttons were made of glass (in combination with metal), 206 of bone and a smaller number of buttons were made of mother-of-pearl, horn or tortoiseshell. The predominance of high-quality brass buttons (often gilded or silvered) from the cemetery section for commissioned officers was logical and it was possible to identify products mainly from the Viennese companies Rosthorn, Thalhammer & Welzl, Georg Roth, Friedrich Arlt (later Heinrich Ulbricht). Less common were the finds of buttons referring to a specific army unit (buttons model 1808 with the number 3, buttons model 1836 with the numbers 2, 4 and 7 and buttons model 1851 with the numbers 13, 28 and 33), the type of troops (navy, artillery) or buttons of the military official uniforms.

A special category was represented by rare finds of metal rank stars and military decorations. Four graves of officers contained a total of five pieces of decorations – one Army Cross 1813/1814, also called the Cannon Cross (*Das Armeekreuz aus den Jahren 1813/1814 genannt Kanonenkreuz*) and two pieces each of the Military Service Badge for officers for 25 years of service (*Militärdienstzeichen*) and the so-called War Medal 1873 (*Die Kriegsmedaille*).

A very large component of the finds consisted of devotional articles, i.e. small objects associated with the personal faith of the deceased. We found a total of 3272 of these items, but 2712 of them were individual beads from rosary chains. The remaining 560 finds were then other individual objects – mainly crosses, devotional medals and reliquary boxes. In the cemetery for enlisted soldiers, we found evidence of rosaries in 28 graves, in the cemetery for commissioned officers we found them in 53 graves, in the Evangelical cemeteries in 39 graves. The second most numerous category of finds consisted of more than 400 cross pendants and hand-held crosses of various sizes, materials (predominance of copper alloys, and also wood, iron, bone, ceramics, porcelain, glass) and shapes (e.g. the Immaculata Conceptio type, Arma Christi, Mission, Jerusalem crosses, tree crosses, the Caravaca type, Saint Benedict Cross, etc.). Many of the almost a hundred devotional medals found referred to popular pilgrimage sites – especially Mariazell in Austria, but also Stará Boleslav and Svatá Hora near Příbram in Bohemia, Częstochowa in Poland, or Maria Taferl and Sonntagberg in Austria.

The last category of the finds was represented by personal items, which include a wide range of different objects. Surprisingly, no weapons were found in the military cemetery, except for two strike-a-light stones, which may or may not have been originally part of small arms. Tobacco and therefore the use of pipes are also associated with soldiers and military life. The finds of fragments of ceramic and porcelain tobacco pipes came only from the sequence of layers in the cemetery and from grave backfills, and we did not find any directly in the grave near the remains. In a total of five individuals, we recognized evidence of intensive pipe smoking in the form of tooth abrasion by grooving in the form of a circular hole. The three narrow combs with long teeth found were used to reinforce the women's hairstyle. Right next to the remains of an elderly man, one bronze thimble was placed. During both investigations, we found a total of 42 coins, but only a small part of them came directly from the graves. In the course of both research actions, we found about 50 pieces of jewellery or their fragments, including 23 finger rings and 19 earrings. The finds came from 35 graves (eleven of them were mass graves), four grave

backfills and in one case it was a find during the topsoil removal. Jewellery was found in the graves of both women and men and was made of copper alloys, silver and gold. Quite specific objects are represented by dentures – i.e. various artificial replacements for part of the missing teeth. In two cases, we found partial dentures connected by gold wires and plates, one metal cast with the maxillary denture (replacing the upper teeth), and in other four cases, the bases of the dentures were made of rubber (in three cases these were removable partial dentures, in one case the complete maxillary denture and partial mandibular denture). In all cases where it could be determined, these were women's graves.

The research investigations conducted certainly represent the most extensive excavation of cemeteries from the 18th and 19th centuries in the whole of the Czech Republic and undoubtedly also one of the most extensive in the whole of Central Europe.

Translated by Jana Kličová







Karlínští mrtví

Příběh zaniklého hřbitova (1753–1895)

Martin Vyšohlíd – Pavel Kacl a kol.

Spoluautoři: Roman Bortel, Milan Černý, Matouš Holas, Martin Kejzlar,
Michal Lutovský, Veronika Staňková, Jan Zavřel

Obálka, grafická úprava, sazba: Michal Lutovský

Vydala: Archaia Praha, z. ú., Vratislavova 20, 128 00 Praha 2

Tisk: Powerprint, s. r. o., Brandejsovo nám. 1, 165 00 Praha 6

Praha, první vydání, 2026

© Archaia Praha, z. ú., 2026

© Martin Vyšohlíd, Pavel Kacl, 2026

ISBN 978-80-904408-3-8